



Gruvverksamheten i Nunasvaara Södra är noggrant planerad för att minimera markanspråk, mängden avfall och störningar på omgivningen. Vid placeringen av industriområde och infrastruktur har områden med höga naturvärden undvikts så långt som möjligt.

# Om gruvverksamheten

# Unika förutsättningar

Eftersom det inte finns någon tidigare gruvinfrastruktur kan Talga utgå från hur området ser ut och anpassa verksamheten. Vid placeringen av industriområde och infrastruktur har områden med höga naturvärden undvikts så långt som möjligt. All verksamhet ligger inom samma avrinningsområde vilket gör det enkelt att samla in och rena länshållningsvatten, lakvatten och dagvatten. Utformningen av gruvans industriområde är optimerad för att begränsa spridning av buller. För att minimera damning kommer öppna ytor hållas små och fuktiga.

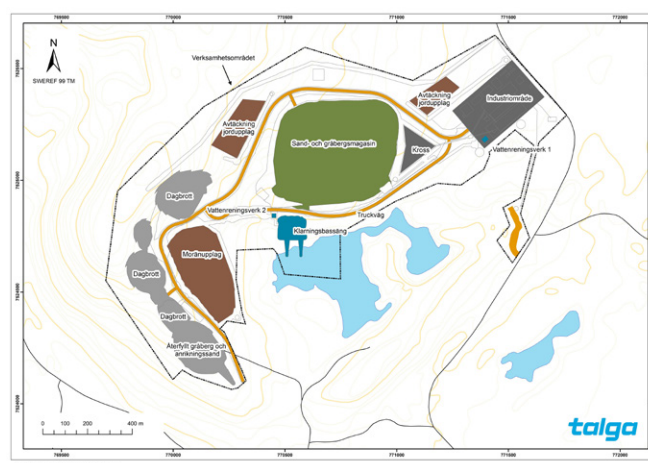
För att minska störningen på betande renar under vintern avslutar Talga brytningen i dagbrotten i november varje år, och återupptar verksamheten i juni. Anrikning av malm, som innebär färre transporter och mindre aktivitet i allmänhet, kommer att pågå under hela året. Utformningen av industriområdet kommer att optimeras för att minimera påverkan på renar, inkl. från ljus, buller, damning och lukt. Verksamhetens strategi är unik i Norden och Talga känner inte till någon annan verksamhet som vidtagit en sådan omfattande åtgärd för att minska störning på rennäringen.

Gruvan kommer ha sex dagbrott som bryts successivt och den brutna malmen kommer att anrikas på plats. Brytning sker genom konventionell borrhning och sprängning. Malmen kommer att krossas och anrikas med flota-tionsteknik till ett koncentrat som består av cirka 90 % ren grafit.

Verksamheten kommer att vara liten i jämförelse med andra gruvor. Den planerade grafitbrytningen omfattar i snitt 100 000 ton årligen i 25 år. Det är tillräckligt för att producera anoder för litiumjonbatterier för ca 250 000 elbilar per år<sup>1</sup>.

Grafitkoncentratet kommer transporteras till Luleå med lastbil. Koncentratet kommer transporteras i täta behållare. För att minimera damning kommer grusvägar kommer hållas fuktiga och välunderhållna. I Luleå omvandlas grafitkoncentratet till anodmaterial för litiumjonbatterier.

Anrikningssanden som genereras i gruvprocessen kommer avvattnas och de första åren placeras den tillsammans med gråberg i ett kombinerat sand- och gråbergsmagasin. Sand- och gråbergsmagasinet kommer att vara ett torrt upplag med en tät botten och lakvatten som bildas när nederbörd faller på det samlas upp och renas. Efterhand som dagbrotten bryts klart kommer dessa återfyllas med anrikningssand och gråberg. Efterbehandlingen av dagbrott och andra ytor kommer utföras kontinuerligt när verksamheten avslutas i delar av området, genom täckning med morän och vegetationsskikt som sparats för detta. Sand- och gråbergsmagasinet efterbehandlas genom att ett tätskikt läggs ovanpå när det avslutas för att undvika att lakvatten uppkommer.



<sup>1</sup> Beräknat med genomsnittlig kapacitet för ett elbilsbatteri på ca 65 kWh och 100 % naturlig grafitanod.