



PELAGIA NATURE & ENVIRONMENT AB

PM 2022-08-31

Kommentarer till Naturskyddsföreningen
Norrbottens yttrande med bilaga, aktbil. 203 och
205 i mål M 1573-20

På uppdrag av Talga AB



PELAGIA NATURE & ENVIRONMENT AB

Adress:

Industrivägen 14, 2 tr.
901 30 Umeå
Sweden.

Telefon:

090-702170
(+46 90 702170)

E-post:

info@pelagia.se

Hemsida:

www.pelagia.se

Författare:

Ulf Sperens

Direkt:

+46 90702177
Ulf.sperens@pelagia.se

Kvalitetsgranskat av:

Peder Larsson

Omslagsbild:

Foto:

Kartor:

Lantmäteriets Öppna data

1. Inledning

Förevarande dokument utgör en del av Talgas komplettering i mål M 1573-20, och ska därför läsas parallellt med yttrandet. I de yttranden som inkommit till domstolen har Naturskyddsföreningen framfört synpunkter på genomförd naturvärdesinventering, och tagit in en second opinion från Amalina Natur- och miljökonsult. Talga har bitt Pelagia att kommentera Naturskyddsföreningens synpunkter i denna del, vilket görs i det följande.

2. Kommentar avseende aktbilaga 203

Angående förekomst av kungsörn tolkas gjorda observationer så att inget revir finns inom inventeringsområdet. Däremot tolkas gjorda observationer så att ett alternativt bo var på väg att etableras cirka två kilometer från det närmaste lokaliseringsalternativet av gruva och industriområde.

Naturskyddsföreningens påstående att det inte är uteslutet att ytterligare inventeringar hade kunnat visa ytterligare skyddade och rödlistade arter och därmed gett andra slutsatser äger en viss relevans, men behöver inte nödvändigtvis göra det. Naturen är inte statisk utan arter tillkommer och arter försvinner inom ett givet område. De inventeringar som gjorts innebär en beskrivning av förhållandena under en period av sex år, vilka bör anses tillfyllest för att uppnå syftet med Svensk Standard om att identifiera och avgränsa de geografiska områden i landskapet som är av positiv betydelse för biologisk mångfald.

3. Kommentar avseende aktbilaga 205

3.1 Tid för inventering i fält

Amalina anger inventeringsområdet till knappa 700 ha, vilket i realiteten är 660 ha. Ungefär hälften av dessa 660 hektar består av hygge eller skog yngre än 20–30 år (se historiska kartor hos Skogsstyrelsen, <https://kartor.skogsstyrelsen.se/kartorapp/>, för området kring Hosiojärvi för åren 2003, 2009, 2016, 2021). Eftersom denna skog utgörs av produktionsskog som i liten omfattning bidrar till biologisk mångfald (Svensk Standard, Teknisk Rapport, kapitel 6.8.2), har den lågt naturvärde varför inventeringsinsatser inte behöver utföras genomgripande (även om områdena ska besökas för att beskrivas). Med andra ord utgjordes områden med potentiella naturvärden av ungefär 330 ha, vilket innebär att cirka 115 ha per dag inventerades. Den bedömning som gjordes 2015 har vid senare inventeringar (fågelinventeringar och fördjupad artinventering) endast medfört smärre justeringar av de bedömda naturvärdenas geografiska utbredning. Slutsatsen från Pelagias sida är att fältinsatsen har varit tillräcklig för att bedöma och dokumentera inventeringsområdet, med störst fokus på de områden som bedömts ha potentiella naturvärden av någon betydelse.

3.2 Inkluderade naturvärdesobjekt

Amalina menar att det inte framgår med önskvärd tydlighet att de, i Pelagias rapport för naturvärdesinventering, redovisade geografiska områden med naturvärden utgörs av både landskapsobjekt och naturvärdesobjekt.

I kapitel 5.2 i Svensk Standard står följande. Landskapsobjekt ska avgränsas:

- när landskapets positiva betydelse för biologisk mångfald uppenbart är större eller av annan karaktär än de ingående naturvärdesobjektens betydelse
- när de ingående naturvärdesobjekten tillsammans ger förutsättningar för naturvårdsarter som är knutna till ett landskap med en kombination av olika naturtyper snarare än till enskilda naturtyper
- när områden utanför naturvärdesobjekten tillsammans med de ingående naturvärdesobjekten skapar en helhet som har positiv betydelse för biologisk mångfald.

De utpekade områdena med naturvärde i Pelagias rapport utgörs av landskapsobjekt. I landskapsobjekten ingår naturvärdesobjekt (som till exempel myrar, bäckar, äldre skog med mera). Naturvärdesobjekt enligt Svensk Standard definieras i kapitel 2.25 som *"i en naturvärdesinventering avgränsat geografiskt område med naturvärde, som utgörs av en dominerande naturtyp och som kan bedömas till en och samma naturvärdesklass"*. Eftersom landskapsobjekt innehåller flera naturvärdesobjekt med olika naturtyp redovisas inte varje enskilt naturvärdesobjekt då dessa ingår i den totala naturvärdesbedömningen som syftar till att bedöma det geografiska områdets (i detta fall landskapsobjektets) positiva betydelse för biologisk mångfald.

3.3 Påstådd avvikelse gällande naturvårdsarter

Vid inventeringsarbetet har arter som specifikt antyder naturvärde registrerats, såväl signalarter som rödlistade arter. Därutöver har förekomst av vanliga arter noterats som ett komplement för att beskriva och bedöma biotopernas innehåll och naturvärde. Med andra ord tas hänsyn till förekomst av ett stort antal arter vid bedömningen, men vid redovisningen av naturvärden har fokus lagts på att använda rödlistade arter som en god värdemätare vad gäller *"Bedömningsgrund art"* enligt kapitel 6.2.2 i Svensk Standard.

I vissa fall, som när det gäller skog inom inventeringsområdet, består den till största del av tallskog på mager mark. De signalarter som finns utpekade för denna typ av naturtyp utgörs till stor del av lavar och svampar som i många fall är rödlistade. De funna signalarterna vid inventeringarna har på detta sätt i de flesta fall utgjorts av arter som också är rödlistade varför det inte har funnits någon anledning att påpeka att de funna rödlistade arterna dessutom är signalarter.

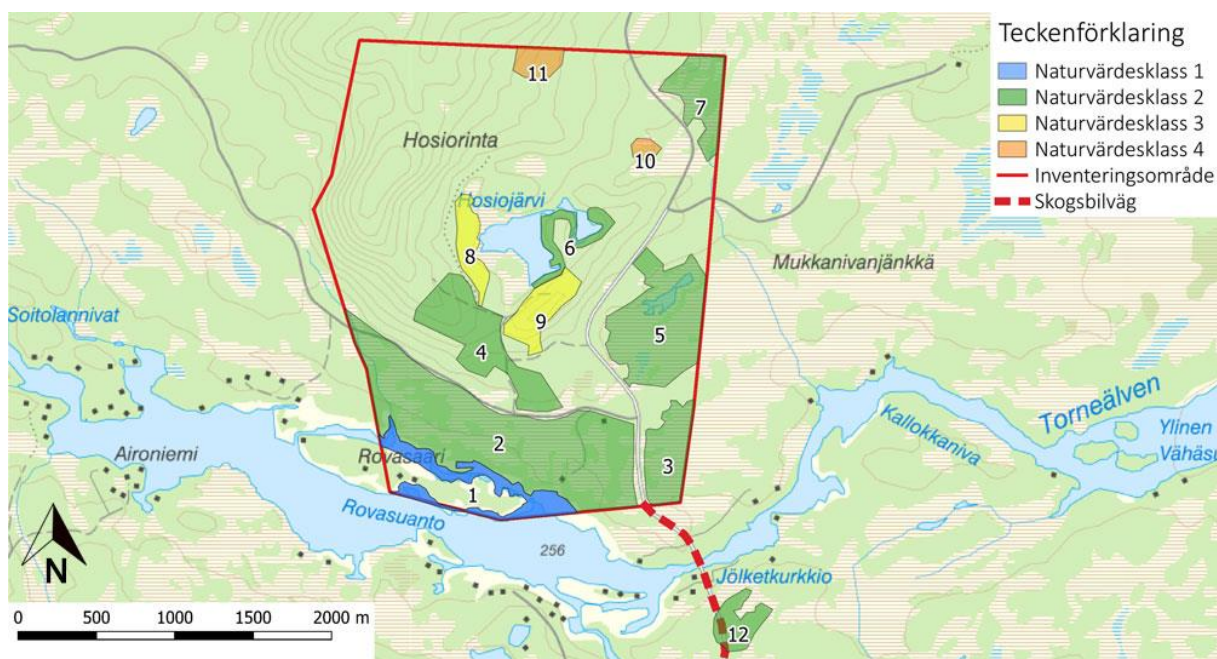
Utifrån ovanstående kan Pelagia delvis hålla med Amalina om att fokus har legat på skyddade och rödlistade arter, men att Pelagia skulle ha underlåtit att inventera eller rapportera förekomst av signalarter stämmer inte. En fullständig redovisning av de funna signalarterna hade förvisso kunnat ske i Bilaga 1 till rapporten Naturvärdesinventering 2015–2019 vid Hosiorinta (Nunasvaara), Kiruna kommun, 2019. Samtidigt ska det understrykas att påverkansbedömningen har gjorts utifrån resultaten av gjorda inventeringar, vilka har innefattat såväl signalarter som skyddade och rödlistade arter. Även om en lista med funna signalarter skulle bifogas underlaget, i tillägg till redan ingivna bilagor med resultat från gjorda inventeringar, skulle alltså påverkansbedömningen förbli densamma som tidigare.

3.4 Antalet påträffade naturvårdarter/platser för naturvårdarter

Fundamentet i naturvärdesbedömningen enligt Svensk Standard består av biotopvärde och artvärde. Det innebär att Svensk Standard nyttjar två axlar i ett schema för att bestämma naturvärde. Mot bakgrund av detta är Amalinas påstående angående oupptäckta växtplatser för rödlistade arter utifrån enstaka fynd av rödlistade arter inte relevant. Dessa fynd bör enligt Svensk Standard sättas i samband med den biotop där fynden gjordes.

3.5 Påstått missade Natura 2000-habitat

Amalina har helt rätt i sitt påpekande att det saknas uppgifter om Natura 2000-naturtyper. Bedömningen av naturvärde inom inventeringsområdet skulle emellertid inte förändras oavsett om dessa uttryckligen beskrivits. De av Amalina noterade Natura 2000-naturtyperna är redan inkluderade i naturvärdesbedömda områden. Västlig taiga (9010) finns i område 7 (Figur 1) som inkluderar myrkomplexet Jakonjänskä som av Våtmarksinventeringen bedömts ha Högt naturvärde (klass 2). I objekt 7 ingår även ett område som av Skogsstyrelsen pekat ut som en nyckelbiotop.



Figur 1. Utdrag ur rapporten Naturvärdesinventering 2015–2019 vid Hosiorinta (Nunasvaara), Kiruna kommun, 2019, som visar naturvärdesbedömda objekt.

Öppna mossar och kärr (7140) finns i område 3, 5 och 7 (Figur 1), vilka borde ingå som undertyp till Natura 2000-naturtypen Aapamyrs (7310). Område 3 och 5 inkluderar myrkomplexet Mukkanivanjänskä som av Våtmarksinventeringen bedömts ha Högt naturvärde (klass 2) och område 7 inkluderar myrkomplexet Jakonjänskä som av Våtmarksinventeringen bedömts ha Högt naturvärde (klass 2).

Rikkärr (7230) bedöms av Pelagia inte finnas enligt Naturvårdsverkets definition. Däremot finns det arter som visar att det finns rikkärrskaraktär inom område 2, 3 och 7.

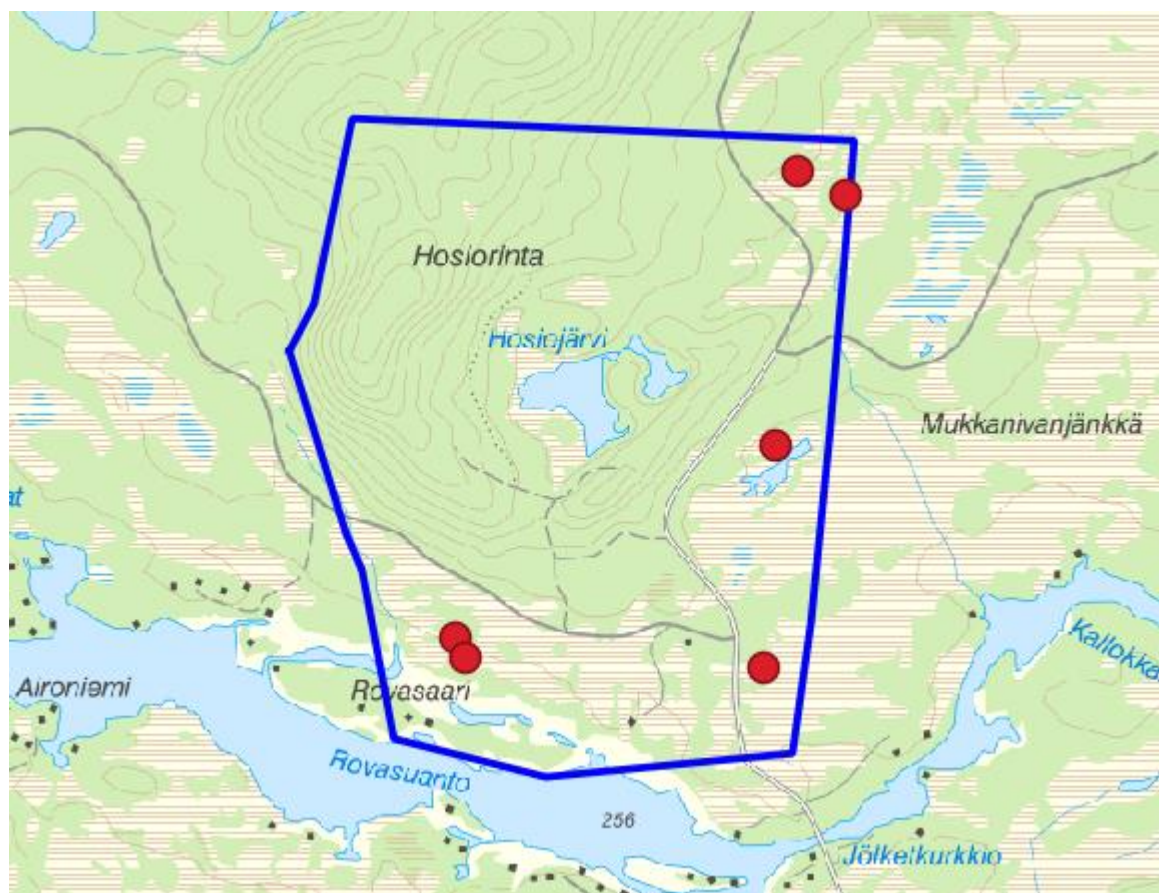
Myrsjöar (3160) förekommer i område 5 och ingår som en del av myrkomplexet Mukkanivanjäkkä som av Våtmarksinventeringen bedömts ha Högt naturvärde (klass 2).

3.6 Tallbit

Amalina har korrekt påpekat att tallbit inte har starka populationer nationellt, regionalt eller lokalt (även om tallbit har sitt starkaste fäste i Torne lappmark). Tallbit har relativt höga krav på sina häckningsområden, som till stor del är knutna till äldre skog. Inom projektområdet finns inte lämpliga häckningsplatser för tallbit. Utanför projektområdet finns dock ett antal områden som hyser förutsättningar för att tallbit ska kunna häcka.

3.7 Tjäder

Amalina menar att lämpliga miljöer för tjäder finns nordväst om Hosiojärvi. Det finns fuktdråg, myrkant och öppen tallskog i området som utpekats av Amalina. Pelagia bedömer dock att det av Amalina utpekade området inte har tillräcklig kvalitet i förhållande till där observationer av tjäder gjorts (Figur 2) som har en betydligt bättre (för tjäder) blandning av myr, blåbärsris och äldre skog.



Figur 2. Platser där par, hanar och/eller honor noterats vid inventeringar mellan 2015 och 2021 inom inventeringsområdet Nunasvaara (blå linje).

4. Sammanfattande slutsats

Pelagia vidhåller att underlaget utgör ett fullgott underlag vid miljöprövningen. Det som talar för att Pelagias naturvärdesbedömningar utgör ett fullgott underlag är att Pelagia har inventerat området på arter och biotoper vid ett flertal tillfällen. Utifrån Amalinas påpekande kan Pelagia inte se att det på någon punkt skulle kunna ske en omvärdering av naturvärden inom inventeringsområdet, utom möjligen marginella justeringar.