

PM

Artskyddsutredning för skyddsvärda  
fåglar och groddjur vid Hertsöfältet,  
Luleå kommun

Norrbottens län 2022-11-14

## DENNA RAPPORT

---

<b>UPPDRAG:</b>	Artskyddsutredning för skyddsvärda fåglar och groddjur vid Hertsöfältet, Luleå
<b>BESTÄLLARE:</b>	Talga AB
<b>KONSULT:</b>	Jakobi Sustainability AB
<b>UPPDRAGSLEDARE:</b>	Otilia Johansson
<b>KONTAKTUPPGIFTER:</b>	otilia.johansson@jakobiab.se
<b>RAPPORT:</b>	Mikael Hake
<b>INVENTERING:</b>	Mikael Hake, Jonas Gustafsson
<b>GIS:</b>	Helen Sundberg

## Bakgrund

Detta PM redovisar en artskyddsutredning inom ett projektområde vid Hertsöfältet i Luleå kommun. Inom området planerar Talga AB att uppföra en fabrik för tillverkning av anodmaterial samt att anlägga vattenledningar till och från fabriken (se figur 1).

Vid den fågel- och groddjursinventering som Jakobi Sustainability AB genomförde i området under perioden april-juni 2022 identifierades ett antal skyddade och rödlistade arter. Den planerade verksamheten bedömdes, utan vidtagande av skyddsåtgärder, kunna medföra en otillåten störning av tre av de identifierade fågelarterna (spillkråka, mindre hackspett samt en sekretessklassad art), och på ett groddjur (vanlig groda). Omständigheterna kring den planerade verksamhetens påverkan på dessa arter behövde utredas vidare, innefattande att föreslå lämpliga hänsyns-, skydds- och kompensationsåtgärder. Resultaten från artskyddsutredningen redovisas i denna PM. Den planerade verksamheten bedöms inte medföra någon otillåten påverkan på de övriga arter som identifierats inom ramen för den ovannämnda fågel- och groddjursinventeringen, varför dessa inte har utretts vidare.



### Teckenförklaring

- Inventeringsområde
- Inventeringsområde
- Inventeringsområde

0 250 500 1 000 Meter



Figur 1. Översiktskarta med projektområdet för anläggning av anodfabriken markerat med orange linje. De röda och blå linjerna visar de planerade dragningarna av vattenledningar till och från projektområdet.

Populationerna av såväl spillkråka som mindre hackspett har minskat i landet under de senaste 15 åren och en viktig orsak till denna minskning är förlust av lämpligt habitat för såväl häckning som födosök. Framför allt i närheten av projektområdet för byggnation av vattenledningar finns ett lövskogsområde som är skyddsvärt och som utnyttjas av hackspettar. Båda arterna bedöms vara "nära hotade" (NT) i den svenska rödlistan och är upptagna som prioriterade arter i skogsvårdslagens bilaga 4. Spillkråkan finns dessutom med i EU:s fågeldirektiv bilaga 1. Båda arterna anses även vara nyckelarter i boreala skogar då dess övergivna bohål utnyttjas av en mängd andra fågel- och däggdjursarter.

Vanlig groda är vanligt förekommande i nästan hela landet och det finns inga tecken på betydande populationsförändring.

## Störning av fåglar allmänt

Vid alla typer av exploatering av naturområden finns risk för negativ påverkan på reproduktion och överlevnad hos de fåglar som häckar inom det aktuella området. Störning kan till exempel ske till följd av ökade mänskliga aktiviteter i närheten av boplatsen som leder till att häckningen misslyckas. Störning kan även ske till följd av habitatförstöring av häckningsområden eller lämpliga häckplatser, samt habitatförstöring av födosöksområden som utnyttjas av de aktuella fåglarterna såväl under deras häcknings- som icke-häckningssäsong.

Generellt kan man säga att risken för störning av olika fåglarter är kopplad till fåglarnas revirstorlek, val av boplats samt specialisering när det gäller födoval och födosöksområden. Fåglar som har mycket speciella krav när det gäller valet av boplats är till exempel ofta mer störningskänsliga eftersom utbudet av lämpliga boplatser/boträd är begränsat. Vidare är fåglar som har små revir och är specialiserade i sitt födoval ofta känsliga för habitatförstöring. Fåglar som har stora revir, eller inte försvarar något revir, och är generalister när det gäller sitt födoval är däremot mindre störningskänsliga.

## Metoder

För att få ett bättre underlag till en djupare analys av hur en exploatering av projektområdet vid Hertsöfältet kan tänkas påverka de utpekade fåglarterna och groddjuret negativt gjordes litteraturstudier. De referenser som använts för detta listas sist i denna rapport. Dessutom gjordes mer ingående analyser av observationer som tidigare rapporterats från området när det gäller de fyra aktuella arterna. Rapporterade artfynd, inklusive sekretessbelagda uppgifter, hämtades ut från SLU ArtDatabanken i april 2022, det vill säga redan innan fågel- och groddjursinventeringen genomfördes. Utsökningen avgränsades till fynd rapporterade under perioden 2000–2022 inom projektområdet samt inom ett buffertområde på 1 km kring detta. I uttaget ingick bland annat samtliga observationer som gjorts av de fyra aktuella arterna; spillkråka, mindre hackspett, vanlig groda samt den sekretesskyddade arten.

## Spillkråka

### Ekologi

Spillkråkan är vår största hackspettsart. Den har ett vidsträckt utbredningsområde på norra halvklotet som omfattar större delen av norra och mellersta Europa österut till östra Sibirien. Arten förekommer tämligen allmänt till sparsamt i skogsområden i så gott som hela Sverige.

Spillkråkan föredrar grovstammig, variationsrik blandskog som hyser rikligt med död ved och gamla träd, gärna äldre tallar. Arten är revirhävande och revirets storlek är korrelerad med tätheten av lämplig föda som förekommer inom reviret. Revirstorleken varierar från ca 100 hektar i optimal biotop i södra Sverige till ca 1 000 hektar i lågproduktiva barrskogar i inre Norrland. Häckningen sker i bohål som hackas ut i gamla (>100 år) levande eller döda träd, vanligen tall eller asp. Arten är helt beroende av gamla och grova träd för att kunna genomföra sin häckning. Oftast hackar paret ut ett nytt bohål inför varje häckningssäsong men ibland kan samma bohål användas under två säsonger.

Spillkråkans favoritföda är myror, i synnerhet hästmyror som den hackar fram ur angripna träd, stubbar eller död ved. Även vedlevande skalbaggar, skalbaggselarver och spindlar utgör en viktig del av dieten.

## Förekomst lokalt

Ett mycket stort antal fynd av arten som gjorts i närheten av Gräsörenbron (se figur 1) under de senaste 20 åren har rapporterats till Artportalen. Omständigheterna kring fynden ger en stark indikation på att häckning förekommer i närheten av projektområdet och inkluderar bland annat revirhävande, trummande fåglar, par som uppvaktar varandra och par som besöker bohål i området. Spillkråka påträffades även på två ställen i samband med den fågelinventering som Jakobi Sustainability AB genomförde under våren 2022. Det mest intressanta fyndet gjordes av ett par som observerades strax söder om den planerade sträckningen för vattenledningen mot sydost vid ett av inventeringstillfällena i april (figur 2).

## Lagskydd

Spillkråkan är fridlyst enligt 4 § i artskyddsförordningen. Arten bedöms vara "nära hotad" (NT) i den svenska rödlistan då dess population har minskat under de senaste 15 åren. Den finns dessutom med i EU:s fågeldirektiv bilaga 1 och är upptagen som en prioriterad art i skogsvårdslagets bilaga 4. Spillkråkan anses även vara en nyckelart i boreala skogar då dess övergivna bohål utnyttjas av en mängd andra fågel- och däggdjursarter som till exempel knipor, skogsduvor, ugglor, ekorrar och fladdermöss.

## Störning vid exploatering och förslag till åtgärder

Spillkråkan kan vara känslig för direkt störning vid boplatsen till följd av mänskliga aktiviteter. Liksom hos andra fågelarter som häckar i bohål är dock avståndet från boet inom vilket störning inte accepteras kort, troligen på grund av att fåglarna känner sig mer trygga än fågelarter som bygger bon som är mer exponerade samt att den visuella kontakten mellan fåglarna och de störande aktiviteterna oftast är begränsad. Skogsstyrelsen rekommenderar att undvika skogliga åtgärder inom ett avstånd av 100 meter från boet under häckningsperioden 1 mars–30 juni. Då det inte kan uteslutas att spillkråka kommer att häcka inom 100 meter från de planerade dragningarna av vattenledningar (figur 1) rekommenderas därför att anläggningsarbetet här utförs utanför artens häckningstid. Ingen spillkråkehäckning bedöms däremot kunna förekomma inom 100 meter från projektområdet för uppförande av anodfabriken.

Arten är även känslig för störning till följd av habitatförstöring av lämplig häckningsbiotop genom skogsavverkning, då spillkråkans möjligheter att häcka framgångsrikt är helt beroende av tillgången på lämpliga boträd, framför allt äldre tallar och lövträd. Störning kan även ske till följd av habitatförstöring av lämpliga födosöksområden då död ved rensas bort i samband med

skogsavverkning och gallring. Spillkråkan är specialiserad i sitt födoval då den, i huvudsak, lever av insekter och spindlar som förekommer just i död ved.

I och i närheten av projektområdet för uppförande av anodfabriken finns mycket lite biotop som kan hysa lämpliga boträd för spillkråka. De förekommande habitaterna bedöms inte heller utgöra någon viktig födosöksbiotop för arten. Däremot finns lämpligt såväl häcknings- som födosökshabitat i det lövskogsområde som utbreder sig söder om sträckningen för den planerade vattenledningen mot sydost samt på båda sidor av vägen nära Gräsörenbron (se figur 1). Detta lövskogsområde har tidigare varit föremål för naturvårdsåtgärder som syftar till att gynna fågelfaunan. Bland annat har man här, för några år sedan, ringbarkat ca 100 björkar/ha vilket har skapat en lämplig biotop framför allt för hackspettar då många döda träd nu förekommer inom området.

Framför allt den planerade dragningen av vattenledningen som löper mot sydost passerar delvis genom detta område och vid en eventuell exploatering kan därför detta skogsområde komma att påverkas. Det gäller framför allt den sträcka som löper längs Laxfiskevägen ner mot småbåtshamnen eftersom skogen längs den sträcka som löper från Gräsörevägen till Laxfiskevägen (figur 1) redan nyligen har avverkats. En mindre risk för störning förekommer längs den vattenledning som skall dras från fabriken till fjärden längs Gräsörevägen. Området längs denna väg är redan störd till följd av att en kraftledning byggts strax norr om vägen samt att det under våren och sommaren 2022 har bedrivits verksamhet med att lägga ner elkabel på båda sidor av vägen.

En exploatering kan alltså medföra att skog måste avverkas framför allt längs den föreslagna dragningen av vattenledningen som leder mot sydost längs Laxfiskevägen, vilket kan medföra en minskning av tillgången på boträd och födosökshabitat för spillkråka. En lämplig kompensationsåtgärd för intrånget kan vara att de träd som avverkas i samband med byggnationen lämnas kvar i lövskogsområdet söder om Laxfiskevägen för att ytterligare öka mängden död ved och därigenom skapa mer lämpligt födosökshabitat för spillkråka och andra hackspettar.

## Mindre hackspett

### Ekologi

Mindre hackspett är vår minsta hackspettsart. I Sverige förekommer arten sparsamt till sällsynt över hela landet ända upp i fjällbjörkskogen. Tätare bestånd finner man dock lokalt inom lövskogsdominerade områden i Götaland och Svealand.

Mindre hackspett häckar i lövskog samt i blandskog med förekomst av äldre lövträd, i södra Sverige helst ädellövträd, i norra delen av landet gärna al, björk och asp. Studier av artens häckningsbiologi i södra Småland visar att andelen lämpliga lövmiljöer inom hemområdet måste vara minst 20 % för att ett par i södra Sverige skall kunna lyckas med sin häckning. Arten är revirhävande under häckningssäsongen. Revirets storlek är förvånansvärt stort med tanke på artens ringa storlek och omfattar ca 100 hektar i lämpliga biotoper i södra Sverige och sannolikt betydligt mer i de norra delarna av landet. Under vinterhalvåret försvarar den mindre hackspetten inte något revir och fåglarna rör sig då över betydligt större områden - upp till 1 500 hektar. Häckningen sker i bohål som hackas ut i döda lövträd, oftast björk eller al. Ett nytt bohål hackas ut varje år och arten är alltså beroende av tillgången på döda lövträd för att kunna häcka framgångsrikt.

Under häckningssäsongen utgörs den viktigaste födan av fjärilslarver, bladlöss, myror, flugor, skalbaggar och dagsländor. Under vinterhalvåret och tidig vår utgörs dieten till stor del av skalbaggs-larver som mejslas fram ur bark på döda grenar och murken ved. Födottillgången under

denna period av året tycks vara en begränsande faktor för huruvida paret skall lyckas med häckningen senare under säsongen.

## Förekomst lokalt

De talrika fynd av mindre hackspett som har gjorts vid Hertsöfältet och som har rapporterats till Artportalen under de senaste 20 åren ger mycket starka indikationer på att minst ett, möjligen två par regelbundet häckar någonstans i lövskogen strax söder om den planerade sträckningen för den planerade vattenledningen mot sydost och/eller nära Gräsörenbron (figur 1). Observationerna inkluderar bland annat sjungande och varnande individer samt par som har uppvaktat varandra inför häckningen. Liksom för spillkråka påträffades även mindre hackspett på två ställen under den fågelinventering som Jakobi Sustainability AB genomförde under våren 2022. Bland annat sågs ett par strax söder om den planerade sträckningen för vattenledningen mot sydost vid ett av inventeringstillfällena i april (figur 2). Något bohål har dock inte påträffats.

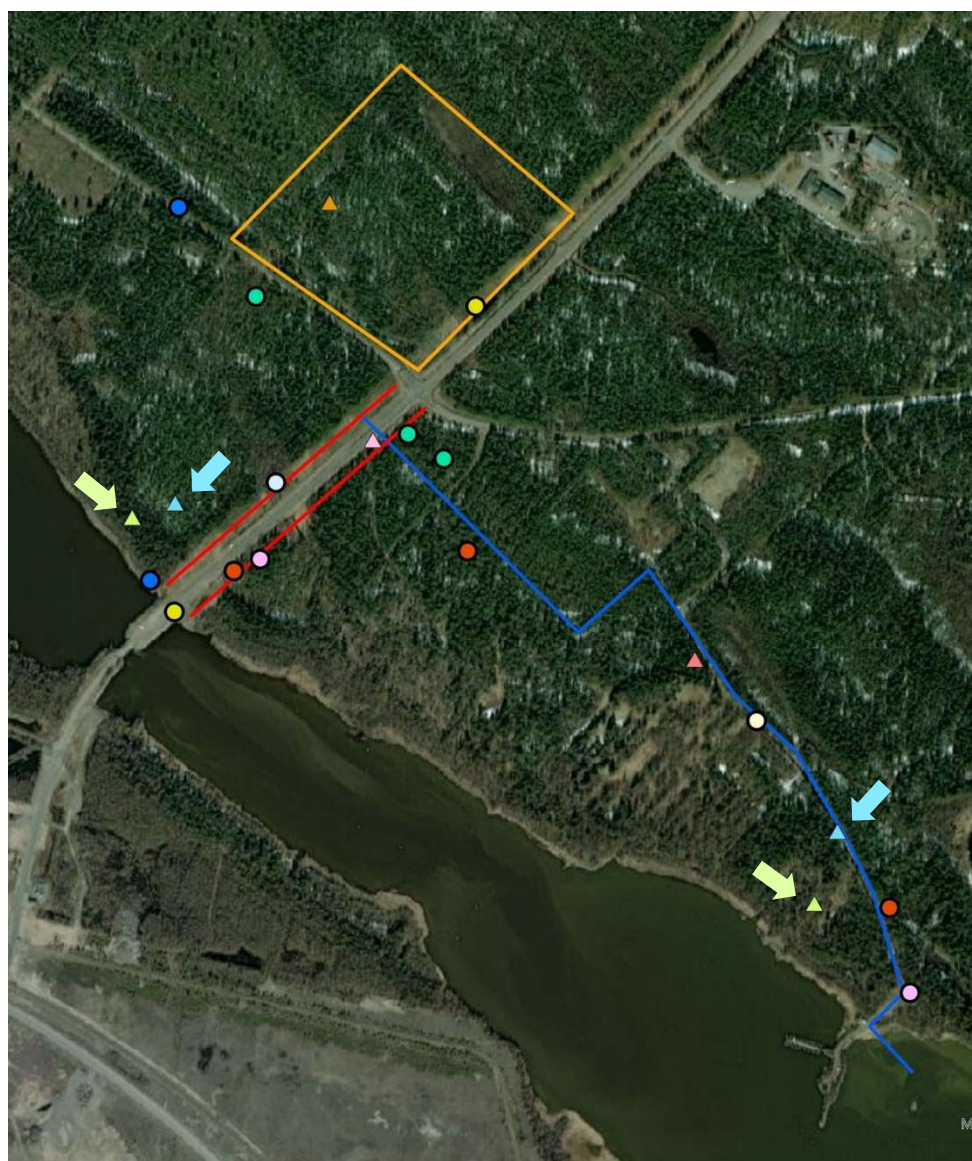
## Lagskydd

Mindre hackspett är fridlyst enligt 4 § i artskyddsförordningen och dess förekomst i landet bedöms vara "Nära hotad" (NT) i den svenska rödlistan då dess population har minskat under de senaste 15 åren. Den finns inte med i fågeldirektivets bilaga 1 men är däremot upptagen som en prioriterad art i skogsvårdslagets bilaga 4. Liksom spillkråkan är arten även skyddsvärd då den hackar ut bohål som senare kan användas av andra fågelarter.

## Störning vid exploatering och förslag till åtgärder

Även mindre hackspett häckar i bohål och är mindre känslig för störningar till följd av mänskliga aktiviteter i närheten av boet. Det är känt att arten kan häcka nära mänsklig bebyggelse utan att störas men den är inte helt okänslig för direkta störningar vid boplatsen och Skogsstyrelsen rekommenderar att avverkning och andra skogliga åtgärder undviks inom revir för mindre hackspett under perioden 15 april–20 juli. Liksom för spillkråka kan man inte utesluta att arten kommer att häcka inom 100 meter från de planerade dragningarna för vattenledningar och därför rekommenderas att anläggningsarbetet här utförs utanför artens häckningstid. Projektområdet för uppförande av anodfabriken och dess närhet bedöms däremot inte hysa någon häckning av mindre hackspett och här behöver inte liknande hänsyn tas vid en byggnation.

Mindre hackspett kan, liksom spillkråkan, dessutom utsättas för störning i form av habitatförstöring av lämplig häcknings- och födosöksbiotop vid en exploatering. Artens möjligheter att häcka framgångsrikt är beroende av tillgången på lämpliga boträd, framför allt döda lövträd. Födottillgången under senvinter och vår tycks dessutom vara en kritisk faktor för om häckningen skall lyckas senare under säsongen. Under denna period utnyttjas skogar som domineras av al, björk och ädellövträd i stor utsträckning. När det gäller påverkan på mindre hackspett vid en eventuell exploatering och resonemang angående skydds- och eventuella kompensationsåtgärder för arten så gäller samma omständigheter och argument som framförts för spillkråkan ovan då de båda arternas krav på biotoper när det gäller häckning och födosök är likartade.



## Teckenförklaring

<span style="color: red;">—</span> Inventeringsområde	<span style="color: green;">●</span> Gransångare	<span style="color: lightblue;">▲</span> Spillkråka
<span style="color: blue;">—</span> Inventeringsområde	<span style="color: yellow;">●</span> Gulsparv	<span style="border: 1px solid black; border-radius: 50%; padding: 2px;">○</span> Svartvit flugsnappare
<span style="border: 2px solid orange; padding: 2px;">□</span> Inventeringsområde	<span style="color: orange;">▲</span> Järpe	<span style="color: blue;">●</span> Sävspurv
<span style="border: 1px solid black; border-radius: 50%; padding: 2px;">○</span> Björktrast	<span style="color: lightgreen;">▲</span> Mindre hackspett	<span style="color: red;">▲</span> Talltita
<span style="color: purple;">▲</span> Drillsnäppa	<span style="color: orange;">●</span> Rödvingetrast	<span style="color: purple;">●</span> Ärtsångare

0 125 250 500 Meter



Figur 2. Observationer av naturvårdsklassificerade fågelarter som gjordes under den fågelinventering som Jakobi Sustainability AB utförde vid Hertsöfältet under perioden april-juni 2022. Observationer av spillkråka och mindre hackspett är markerade med ljusblå respektive gröngula trianglar och pilar.



## Vanlig groda

### Ekologi

Vanlig groda förekommer i många olika typer av miljöer men gärna i fuktigare områden. Leken börjar i maj i Norrbotten. Den vanliga grodan verkar föredra solbelyst fiskfria vatten som inte torkar ut alltför tidigt på säsongen för sin lek.

### Lagskydd

Vanlig groda (*Rana temporaria*) är fridlyst enligt 6 § artskyddsförordningen. Detta innebär att det är förbjudet att utan särskilt tillstånd:

- döda, skada, fånga eller på annat sätt samla in exemplar
- ta bort eller skada ägg, rom, larver eller bon.

### Förekomst lokalt

I utsökningen av fynd (rapporterade under perioden 2000–2022 inom projektområdet samt inom ett buffertområde på 1 km kring detta) fanns fynd i närheten av Gräsörenbron mellan åren 2015 – 2019. Vid groddjursinventeringen som Jakobi Sustainability AB genomförde under våren 2022 gjordes observationer av vanlig groda och lekrområden för vanlig groda vid flera platser längs Gräsörevägen.

### Störning vid exploatering och förslag till åtgärder

Oavsiktligt dödande av enskilda grodor, yngel och romsamlingar kan ske under anläggningsarbete och som skyddsåtgärd rekommenderas därför att undvika arbeten/buller/störning under grodornas fortplantningsperiod. Om det inte går att undvika störningar under grodorna fortplantningsperiod (1 maj – 15 juli) behöver dispens sökas.

## Samlad bedömning

När det gäller den sekretesskyddade art som förekommer i det relativa närområdet till den planerade verksamheten bedöms anläggandet och driften av den planerade fabriken och nedläggandet av vattenledningar inte medföra någon otillåten påverkan. Motivering till denna bedömning och övriga detaljer angående denna art redovisas i bilaga 1. Direkta störningar i närheten av boplatser för spillkråka och mindre hackspett kan undvikas genom att man förlägger anläggningsarbete till de båda arternas icke-häckningstid under perioden augusti-februari. Störning till följd av att skog avverkas och försämrar spillkråkans och den mindre hackspettens häcknings- och födosökmiljöer kan kompenseras genom att de träd som avverkas i samband med en exploatering lämnas kvar i närområdet i syfte att öka mängden död ved och därigenom skapa ett bättre födosökshabitat för de båda arterna på sikt. De föreslagna skydds- och kompensationsåtgärderna för spillkråka och mindre hackspett avser framför allt vid anläggningen av de vattenledningar som skall dras till och från anodfabriken. Vid byggnation av själva anodfabriken behöver inte liknande hänsyn tas till de båda hackspettsarterna. Med de föreslagna kompensationsåtgärderna och med tanke på att ingreppet i den aktuella skogsdungen kommer att bli begränsad bedöms påverkan på spillkråka och mindre hackspett blir mycket begränsad. För vanlig groda bedöms det inte bli någon konflikt med artskyddsförordningen om man vidtar föreslagna skyddsåtgärder. Med vidtagande av föreslagna skyddsåtgärder bedöms alltså den planerade verksamheten inte medföra någon otillåten påverkan på någon av de fyra arter som utretts. Det finns därmed inget behov av att söka dispens från förbuden i artskyddsförordningen.

## Referenser

ArtDatabanken (2020). Rödlistade arter i Sverige 2020. SLU, Uppsala.

ArtDatabanken (2022). Uttag från artportalen. Datum för uttag: 2022-04-11.

ArtDatabanken (2022). Spillkråka. Artfakta, naturvård, ArtDatabanken, SLU. URL: <https://artfakta.se/naturvard/taxon/Dryocopus%20martius-100049>.

ArtDatabanken (2022). Mindre hackspett. Artfakta, naturvård, ArtDatabanken, SLU. URL: <https://artfakta.se/naturvard/taxon/Dryobates%20minor-100048>.

Cramp, S. & Simmons, K.E.L. (eds.) (1980) & (1985). *Handbook of the Birds of Europe, the Middle East and North Africa. The Birds of the Western Palearctic*, Vol. 2 and 4. Oxford University Press, Oxford.

Green, M., Haas, F. & Lindström, Å. (2022). *Övervakning av fåglarnas populationsutveckling*. Årsrapport för 2021. Rapport, Biologiska institutionen, Lunds universitet. 89 pp.

Del Hoyo, J., Elliott, A. & Sargatal, J. (eds.) (1994) & (2002). *Handbook of the Birds of the World*. Vol. 2 & 7. Lynx Edicions, Barcelona.

Jakobi AB (2022). Fågel och groddjursinventering vid Hertsöfältet 1. Rapport inklusive sekretessbilaga, augusti 2022.

Ottosson, U., Ottvall, R., Green, M., Gustafsson, R., Haas, F., Holmqvist, N., Lindström, Å., Nilsson, L., Svensson, M., Svensson, S. & Tjernberg, M. (2012). *Fåglarna i Sverige - antal och förekomst*. SOF, Halmstad.

Skogsstyrelsen (2022). *Vägledning för hänsyn till fåglar; Spillkråka och Mindre hackspett*. URL: <https://www.skogsstyrelsen.se/lag-och-tillsyn/artskydd/vagledning-och-kunskapsstod-artskydd/vagledning-for-hansyn-till-faglar/>.

JAKOBI SUSTAINABILITY AB  
Sven Hultins gata 9D, SE-412 88 Göteborg  
+46 (0)70-345 26 09, info@jakobiab.se



**Jakobi**  
- Din naturliga miljökonsult