



Fågel- och groddjursinventering vid Hertsöfältet

Luleå kommun, Norrbottens län

2022-10-18

DENNA RAPPORT

Uppdrag	Fågel- och groddjursinventering vid Hertsöfältet
Beställare	Talga AB
Konsult	Jakobi Sustainability AB
Konsultens id	Talga 322 Hertsöfältet
Rapport	Mikael Hake och Otilia Johansson
Inventering	Jonas Gustafsson, Mikael Hake och Otilia Johansson
GIS	Helen Sundberg
Kvalitetsgranskning	Magnus Lundström
Bild förstasida	Vanlig groda Hertsöfältet – Foto av Otilia Johansson

INNEHÅLLSFÖRTECKNING

1. BAKGRUND	5
1.1. Uppdrag och syfte.....	5
1.2. Inventeringsområdets avgränsning.....	6
1.3. Allmän beskrivning av området.....	7
1.4. Tidigare kunskaper om artförekomster	7
2. Metoder.....	8
2.1. Fågelinventering	8
2.2. Groddjursinventering	9
2.3. Beskrivning av naturvårdsarter.....	10
2.3.1. Fågeldirektivets bilaga 1	10
2.3.2. Art- och habitatdirektivet.....	10
2.3.3. Rödlistade arter	10
2.3.4. Skyddade arter.....	10
2.3.5. Prioriterade fågelarter – Skogsvårdslagen bilaga 4	11
3. Resultat	11
3.1. Fågelinventering	11
3.2. Groddjursinventering	14
4. Samlad bedömning.....	16
5. Referenser.....	19

SAMMANFATTNING

Jakobi Sustainability AB har av Talga AB fått i uppdrag att utföra en fågelinventering samt en groddjursinventering i ett område på Hertsöfältet i Luleå kommun, Norrbottens län, inför en planerad etablering av en fabrik för tillverkning av anodmaterial i området. Undersökningsområdet omfattar ett projektområde för byggnation av själva fabriken samt även planerade dragningar av vattenledningar till och från projektområdet. Syftet med inventeringen är att undersöka huruvida det förekommer arter i området och dess närhet som kan kräva särskild hänsyn vid en eventuell exploatering.

Inventeringsområdet ligger kustnära i utkanten av Luleå stad. Området är flackt och består i huvudsak av produktionsskog och dikade våtmarker.

Fågelinventeringen utfördes genom en kombinerad linje- och punkttaxering enligt Naturvårdsverkets standardiserade metoder för fågelinventeringar vid totalt fyra tillfällen under perioden april–juni.

Groddjursinventeringen utfördes enligt Naturvårdsverkets vägledning för miljöövervakning av groddjur vid fyra tillfällen under perioden maj–juni.

Under fågelinventeringen påträffades totalt 28 arter i eller inom 100 meter från projektområdet för uppförande av fabriken samt inom 100 meter från de linjer som inventerades längs de planerade dragningarna av vattenledningarna. Tolv av arterna är klassificerade som naturvårdsarter. Sju av dessa är tättingar, varav sex bedöms vara nära hotade (NT) i den svenska rödlistan men de är inte upptagna i fågeldirektivets bilaga 1 eller i skogsvårdslagens bilaga 4 över prioriterade fågelarter och en art är endast upptagen i skogsvårdslagens bilaga 4. Samtliga dessa arter är allmänt eller tämligen allmänt förekommande i så gott som hela landet. De övriga fem påträffade naturvårdsarterna är upptagna i fler än en av de tre listor som omnämns ovan. Av dessa arter bedöms mindre hackspett och spillkråka vara speciellt skyddsvärda och kan kräva att extra hänsyn tas vid en exploatering. Extra hänsyn kan även behöva tas till ytterligare en sekretessklassad naturvårdsart som påträffades under inventeringen.

Under groddjursinventeringen observerades fyra lekområden för vanlig groda. Samtliga grodobservationer gjordes i anslutning till diken vid vägarna Gräsörvägen och Gamla lövskärsvägen. Det bedöms inte finnas någon mer lekplats inom utredningsområdet. Tillfälliga besök av vuxna grodor kan förekomma även om inga grodor observerades vid inventeringen.

1. BAKGRUND

1.1. Uppdrag och syfte

Jakobi Sustainability AB har av Talga AB fått i uppdrag att utföra en fågelinventering samt en groddjursinventering på Hertsöfältet i Luleå kommun (figur 1). Syftet med inventeringen är att undersöka förekomsten av arter som kan kräva särskild hänsyn vid en eventuell exploatering. Talga AB avser att bygga en fabrik för tillverkning av anodmaterial i området samt anslutande vattenledningar till och från anläggningen.



Figur 1. Översiktskarta. Inventeringsområdet är beläget i utkanten av Luleå stad.

1.2. Inventeringsområdets avgränsning

Inventeringsområdet avgränsas enligt figur 2. Det omfattar en yta på ca 10 ha som gränsar till Gräsörvägen och Gamla Lövsjärsvägen samt två korridorer för planerade dragningar av vattenledningar. En korridor löper från projektområdet mot sydväst längs med Gräsörvägen, den andra löper mot sydost och följer delvis Laxfiskevägen.



Teckenförklaring

- Inventeringsområde
- Inventeringsområde
- Inventeringsområde

0 250 500 1 000 Meter



Figur 2. Översiktskarta med projektområdet för anläggning av anodfabriken markerat med orange linje. De röda och blå linjerna visar de planerade dragningarna av vattenledningar till och från projektområdet.

1.3. Allmän beskrivning av området

Inventeringsområdet är beläget inom ett planerat industriområde i utkanten av Luleå stad. Området är kustnära, relativt flackt och består övervägande av produktionsskog och dikade våtmarker. Jordarterna består av morän och torv. Strax norr om området finns naturreservatet Ormberget-Hertsölandet.

1.4. Tidigare kunskaper om artförekomster

Rapporterade artfynd, inklusive sekretessbelagda uppgifter, hämtades ut från SLU ArtDatabanken 2022-04-11. Utsökningsområdet avgränsades till fynd rapporterade under perioden 2000–2022 inom undersökningsområdet plus ett buffertområde av 1 km kring detta. Rödlistade arter (SLU ArtDatabanken, 2020) och fridlysta arter samt arter som omfattats av åtgärdsprogram eller av art- och habitatdirektivet ingick i urvalet vid utsökningen. Naturvårdsarter bland fåglar som är relevanta för inventeringen, det vill säga arter som bedöms kunna häcka i eller i närheten av de aktuella projektområdena och som har observerats i eller inom 1 km från undersökningsområdet, redovisas i Tabell 1. Bland groddjur har det gjorts observationer av vanlig groda utanför projektområdet.

Tabell 1. Förteckning över naturvårdsklassificerade fågelarter som påträffats i eller inom 1 km från projektområdet för byggnation av fabrik samt inom 1 km från de linjer som inventerades längs de planerade dragingarna för vattenledningar vid Hertsön under perioden 2000–2022 och som har rapporterats till Artportalen. Tabellen anger de olika arternas klassificering i den svenska rödlistan samt huruvida arterna finns upptagna i fågeldirektivets bilaga 1 och/eller i skogsvårdslagens bilaga 4 över prioriterade fågelarter. I tabellen redovisas endast de arter som tidigare påträffats och som bedöms kunna häcka i eller i närheten av de aktuella projektområdena. En del arter som observerats i den närliggande fjärden, till exempel våtmarksfåglar eller fåglar som lever i akvatiska miljöer och som inte bedöms kunna påverkas vid en exploatering, samt fåglar som troligen bara har rastat i området under sin flyttning eller varit på tillfälligt besök, har ej medtagits i denna tabell.

Art	Rödlistan	Bilaga 1	Prio. art
Backsvala	VU		
Bivräk	NT	X	X
Björktrast	NT		
Brun kärrhök	LC	X	
Buskskvätta	NT		
Duvhök	NT		
Fiskgjuse	LC	X	X
Gransångare (nordlig)	LC		X
Gråspett	LC	X	X
Grönfink	EN		
Grönsångare	NT		
Gulspärv	NT		
Hussvala	VU		
Järpe	NT	X	X
Kråka	NT		

Lappuggla	VU	X	X
Mindre hackspett	NT		X
Orre	LC	X	X
Pilgrimsfalk	NT	X	X
Pärluggla	LC	X	X
Rosenfink	NT		X
Rödvingetrast	NT		
Sparvuggla	LC	X	X
Spillkråka	NT	X	X
Stare	VU		
Svartvit flugsnappare	NT		
Sävspurv	NT		
Talltita	NT		X
Tornseglare	EN		X
Trana	LC	X	X
Tretåig hackspett	NT	X	X
Vitryggig hackspett	CR	X	X
Ärtsångare	NT		

2. METODER

2.1. Fågelinventering

Inventeringen utfördes enligt Naturvårdsverkets standardiserade metoder för fågelinventeringar (Naturvårdsverket, 2016) och kan beskrivas som en kombinerad linje- och punkttaxering där linjerna lades ut på ett avstånd från varandra (maximalt 100 meter) som gav möjlighet att upptäcka samtliga fåglar som uppehöll sig inom och i närheten av projektområdet för byggnation av anodfabriken. Dessutom lades linjer ut längs de planerade dragingarna av vattenledningarna (se figur 2). Inventeraren gick sedan till fots längs dessa linjer och noterade samtliga fåglar som hördes eller observerades. Vid lämpliga punkter stannade dessutom inventeraren upp och spanade/lyssnade av omgivningen under ett par minuter tills alla observerade arter registrerats. För att kunna dokumentera förekomsten av fågelarter som anländer till häckplatserna vid olika tider under våren, och som då sjunger aktivt, bör inventering göras vid minst tre tillfällen under perioden april-juni.

Då det fanns uppgifter om att det lövskogsområde som förekommer söder om sträckningen för den planerade vattenledningen mot sydost och såväl väster som öster om den planerade vattenledningen till Gräsörenbron tidigare har varit föremål för naturvårdsåtgärder som syftar till att gynna fågelfaunan, framför allt hackspettar, linjetaxerades även detta område för att dokumentera eventuella spår av och boplatser för olika hackspettsarter.

Inventeringen utfördes dagtid vid fyra tillfällen under perioden april–juni 2022; 12 och 13 april, 2 maj samt 14 juni. Dessutom utfördes en uggleinventering nattetid vid ett tillfälle 13–14 april (tabell 2). Vid de tre första inventeringstillfällena samt vid uggleinventeringen utfördes inventeringen av Jonas Gustafsson, Jakobi Sustainability AB och vid det sista tillfället gjordes inventeringen av Mikael Hake, Jakobi Sustainability AB.

Teknik som användes under inventeringarna var handkikare och handdator med Arcgis Fieldmaps där all data insamlades digitalt med positioner. Analyser och kartframställning har utförts i ArcGIS Pro, med koordinatsystem SWEREF99_TM. Shapefiler levereras till kund tillsammans med denna rapport.

Tabell 2. Information om datum, tid och väderleksförhållanden under fågelinventeringen vid Hertsöfältet 2022.

Datum	Tidpunkt	Väderlek
12 april 2022	06.00-14.00	Lugnt, klart och -5 till +2°C
13–14 april 2022	06.00-14.00 samt 23.00-01.00	Lugnt, klart men lätt dis, -5 till -1°C
2 maj 2022	06.00-14.00	Svag vind, halvklart och -5 till -3°C
14 juni 2022	05.30-11.30	Svag nordvästvind, mest klart och +15–20°C

2.2. Groddjursinventering

Inventeringen utfördes vid fyra tillfällen under perioden maj–juni 2022 (tabell 3). Inventeringen utfördes av Otilia Johansson, Jakobi Sustainability AB.

Mindre vattendrag, vattensamlingar och diken inventerades noggrant genom att inventeraren gick längs med kanterna och spanade efter rom och groddjur. Även spel från groddjur efterlyssnades vid fältbesöken. Inventeringen utfördes enligt Naturvårdsverkets vägledning för miljöövervakning av groddjur (Naturvårdsverket, 2010). Arter som sannolikt kan hittas i området är vanlig groda (*Rana temporaria*), åkergroda (*Rana arvalis*) samt vanlig padda (*Bufo bufo*). Övriga groddjurs utbredningsområde överlappar inte med kommunen (Bina, 2015).

Observerade naturvårdsarter har rapporterats in till Artdatabanken (www.artportalen.se).

Tabell 3. Information om datum, tid och väderleksförhållanden under groddjursinventeringen vid Hertsöfältet 2022.

Datum	Tidpunkt	Väderlek
13 maj 2022	09.00-15.00	Svag vind, växlande molnighet och +11–15°C
20 maj 2022	12.00-16.00	Svag vind, klart och +10–12°C
25 maj 2022	12.00-16.00	Svag vind, växlande molnighet och +12–14°C
9 juni 2022	12.00-16.00	Svag vind, halvklart-mulet och något regn, +14°C

2.3. Beskrivning av naturvårdsarter

2.3.1. Fågeldirektivets bilaga 1

Den svenska lagstiftningen för skydd av fågelfaunan baseras i hög grad på EU:s fågeldirektiv (Europaparlamentets och rådets direktiv 2009/147/EG om bevarandet av vilda fåglar). Fågeldirektivets bilaga 1 är en lista som tar upp fågelarter för vilka särskilda åtgärder ska vidtas för att skydda deras livsmiljöer.

2.3.2. Art- och habitatdirektivet

EU:s art- och habitatdirektiv (rådets direktiv 92/43/EEG) har som syfte att bevara biologisk mångfald inom EU. I direktivets bilagor 1, 2, 4 och 5 listas olika naturtyper och arter som anses vara särskilt skyddsvärda. Bilaga 1 och 2 omfattar livsmiljötyper och arter som kräver att särskilda bevarandeområden utses. Bilaga 4 omfattar arter som kräver strikt skydd. Bilaga 5 omfattar arter som riskerar att minska på grund av insamling eller annan exploatering och därför kan omfattas av särskilda förvaltningsåtgärder.

2.3.3. Rödlistade arter

Rödlistade arter är arter som är upptagna i Rödlistan, som tas fram av SLU ArtDatabanken (2020) och fastställs av Naturvårdsverket och Havs- och vattenmyndigheten. Rödlistning är ett system som utvecklats av den internationella naturvårdsunionen (IUCN). Rödlistning bedöms kvantitativt och är en prognos över risken för att enskilda arter skall dö ut i Sverige. Hotkategorierna redovisas i tabell 4. Arter i hotkategorierna CR, EN och VU räknas som hotade.

Tabell 4. Rödlistans kategorier. Arter som förs till de rödmarkerade kategorierna bedöms vara hotade.

Nationellt utdöd	Akut hotad	Starkt hotad	Sårbar	Nära hotad	Livskraftig	Kunskapsbrist	Ej bedömd
RE	CR	EN	VU	NT	LC	DD	NA/NE

2.3.4. Skyddade arter

De arter som omfattas av förbud enligt 4–9 §§ i artskyddsförordningen faller under begreppet skyddade arter.

Enligt 4 § i artskyddsförordningen är alla vilda fåglar fridlysta. Det innebär att de inte får dödas, fångas, skadas eller störas. Det är också förbjudet att ta bort eller skada ägg eller bon samt att negativt påverka arternas fortplantningsområden och viloplats. Även om alla fågelarter omfattas bör arter markerade med "B" i bilaga 1 till artskyddsförordningen, rödlistade arter samt arter som uppvisar en negativ trend prioriteras i skyddsarbetet. (Naturvårdsverket 2009).

Enligt 6 § i artskyddsförordningen är det förbjudet att döda, skada, fånga eller på annat sätt samla in exemplar och dessutom att ta bort eller skada ägg, rom, larver eller bon av vilt levande kräldjur, groddjur eller ryggradslösa djur som är upptagna i bilaga 2 till artskyddsförordningen. Förbudet gäller även om skadan sker oavsiktligt. Till skillnad från 4 § har livsmiljöerna för arter skyddade enligt 6 § inget skydd.

2.3.5. Prioriterade fågelarter – Skogsvårdslagen bilaga 4

I bilaga 4 till Skogsvårdslagen listas Skogsstyrelsens prioriterade fågelarter (30 § Skogsvårdslagen, prioriterade fågelarter enligt bilaga 4 i Skogsstyrelsens föreskrifter och allmänna råd till Skogsvårdslagen). Bilagan utgörs av arter som kan påverkas av skogsbruk och som antingen är rödlistade, listade i bilaga 1 i EU:s fågeldirektiv eller har minskat i antal med minst 50 % under perioden 1977–2006.

3. RESULTAT

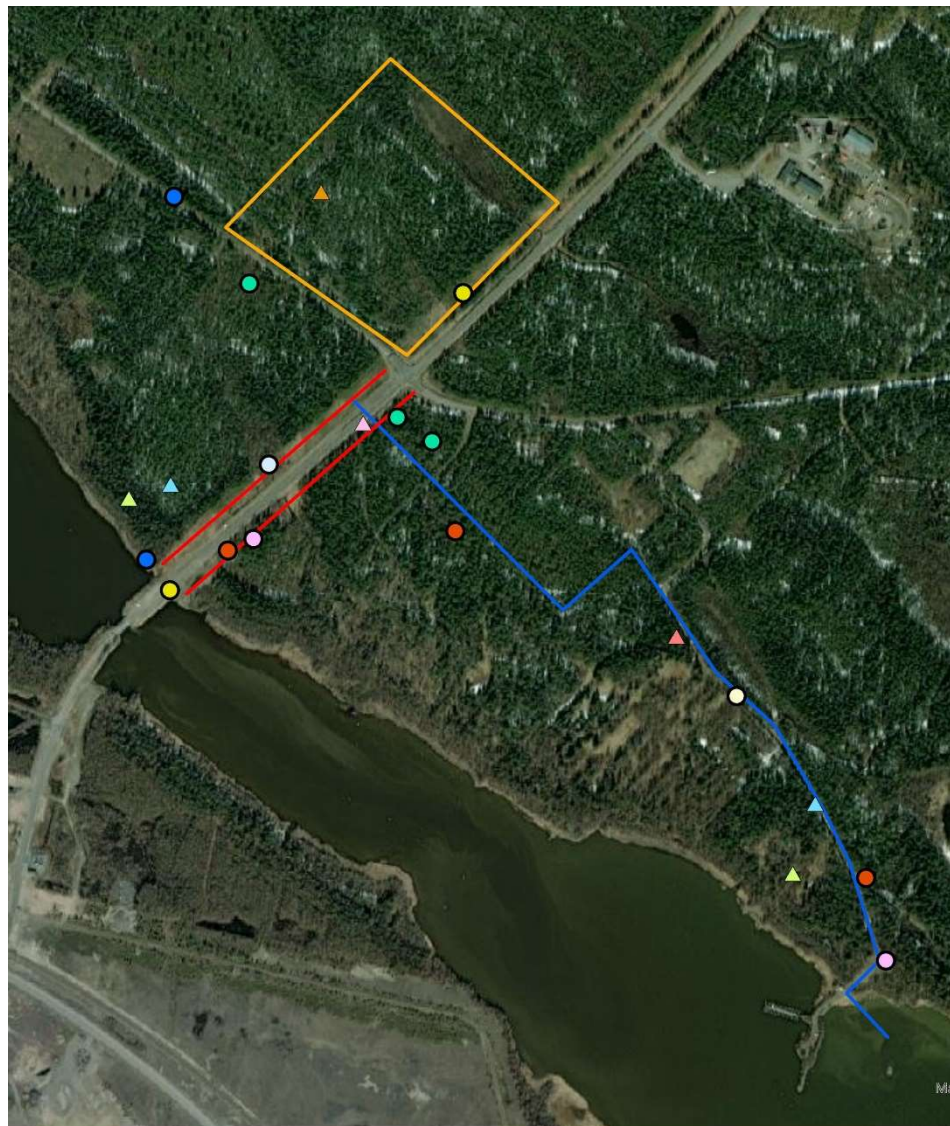
3.1. Fågelinventering

Totalt sågs eller hördes 28 fågelarter i eller inom 100 meter från projektområdet för uppförande av fabrik samt inom 100 meter från de linjer som följdes längs de planerade dragingarna för vattenledningar. Tolv av arterna är klassificerade som naturvårdsarter (tabell 5) och samtliga fynd av dessa arter som gjordes under inventeringen är markerade på en karta över området (se figur 3 nedan). För en fördjupad beskrivning av rödlistans kategorier och övrig kategorisering av naturvårdsarter, se under rubrik 2.3 samt tabell 4 ovan. För ytterligare detaljer och tolkning av de fågelobservationer som gjordes under inventeringen, se under rubriken "Samlad bedömning" nedan.

Tabell 5. Samtliga fågelarter som observerades eller hördes i eller inom 100 meter från projektområdet för uppförande av fabrik samt inom 100 meter från de linjer som följdes längs de planerade dragingarna för vattenledningar under inventeringen vid Hertsöfältet i april-juni 2022. Tabellen redovisar de olika arternas klassificering i den svenska rödlistan och huruvida arterna finns upptagna i fågeldirektivets bilaga 1 och/eller i skogsvårdslagens bilaga 4 över prioriterade fågelarter samt ger information angående omständigheter avseende fynd av speciellt skyddsvärda naturvårdsklassade arter som förekommer på fler än en av ovan nämnda listor (se även figur 3).

Art	Rödlistan	Bilaga 1	Prio. art	Kommentarer
Bergfink	LC			
Bofink	LC			
Björktrast	NT			
Domherre	LC			
Drillsnäppa	NT		X	Ett varnande par observerat 14 juni. Hade troligen ungar i närheten av vägen.

Gransångare (nordlig)	LC		X	
Gråsiska	LC			
Grönsiska	LC			
Gulspurv	NT			
Järpe	NT	X	X	En observation inom projektområdet för fabriksbyggnad i april. Ej sedd vid de andra inventeringstillfällena.
Korp	LC			
Lövsångare	LC			
Mindre hackspett	NT		X	Ett par sågs nära den planerade sträckningen för vattenledningen mot sydost och ytterligare en individ påträffades längs den planerade ledningen nära Gräsörenbron under inventeringarna i april.
Mindre korsnäbb	LC			
Nötskrika	LC			
Ringduva	LC			
Rödhake	LC			
Rödvingetrast	NT			
Större hackspett	LC			
Spillkråka	NT	X	X	Liksom för mindre hackspett sågs ett par nära den planerade sträckningen för vattenledningen mot sydost och ytterligare en fågel längs den planerade ledningen nära Gräsörenbron under inventeringarna i april.
Svartmes	LC			
Svartvit flugsnappare	NT			
Sävspurv	NT			
Talgoxe	LC			
Talltita	NT		X	En individ sågs nära den planerade sträckningen för vattenledningen mot sydost 12 april. Ej sedd under de övriga inventeringstillfällena.
Taltrast	LC			
Trädpiplärka	LC			
Ärtsångare	NT			



Teckenförklaring

— Invereringsområde	● Gransångare	▲ Spillkråka
— Invereringsområde	● Gulsparv	○ Svartvit flugsnappare
▭ Invereringsområde	▲ Järpe	● Sävsparv
○ Björktrast	▲ Mindre hackspett	▲ Talltita
▲ Drillsnäppa	● Rödvingetrast	○ Ärtsångare

0 125 250 500 Meter

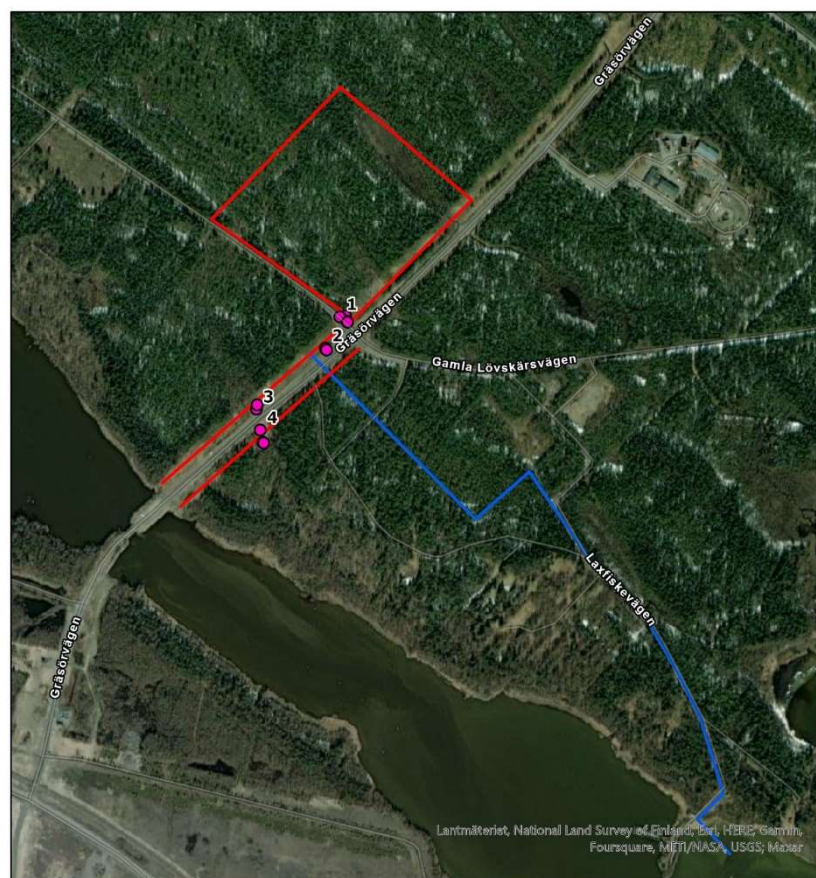


Jakobi

Figur 3. Observationer av fågelarter som är rödlistade, upptagna i skogsvårdslagens bilaga 4 eller i fågeldirektivets bilaga 1 som gjordes i och inom 100 meter från projektområdet för fabriksbyggnation (orange rektangel) samt inom 100 meter från de planerade dragningarna för vattenledningar (röda och blå linjer) under fågelinventeringen vid Hertsöfältet i april-juni 2022. Påträffade fågelarter som är upptagna på fler än en lista över skyddsvärda arter är markerade med trianglar, övriga skyddsvärda arter med punkter.

3.2. Groddjursinventering

Under inventeringen observerades fyra lekrområden för vanlig groda (figur 4, tabell 6). Samtliga grodobservationer gjordes i anslutning till diken vid vägarna Gräsörvägen och Gamla lövskärsvägen. Inne på projektområdet för uppförande av fabrik finns det mindre vattendrag/diken men dessa är till stora delar beskuggade och vid första tillfället var de även delvis snötäckta och frusna och där observerades ingen lek varken vid första eller senare tillfällen. Inte heller vid den planerade ledningsdragningen som går i sydöst mot och längs Laxfiskevägen gjordes några grodobservationer.



Teckenförklaring

- Inventeringsområde
- Inventeringsområde
- Vanlig groda

0 250 500 1 000 Meter



Figur 4. Lekområden med grodobservationer.

Tabell 6. Fynd av rom, yngel samt vuxna grodor av vanlig groda.

Datum	Lekområde 1	Lekområde 2	Lekområde 3	Lekområde 4
13 maj 2022	3 lekande grodor, 5 romsamlingar	1 romsamling		1 vuxen groda, 4 romsamlingar
20 maj 2022	En död vuxen groda, romsamlingar	1 romsamling	1 romsamling	4 romsamlingar
25 maj 2022	Romsamlingar och yngel	Yngel ovanpå romsamling	Yngel	Yngel



Figur 5. Lekområde 1, dike vid Gamla lövskärsvägen.



Figur 6. Lekområde 4. Dike vid vägtrumma under Gräsörenvägen.

4. SAMLAD BEDÖMNING

Fågelinventeringen som utfördes inom ramen för denna undersökning och det uttag av tidigare observationer i området som gjordes från artportalen gav god information om fågelfaunan inom och i närheten av projektområdet för uppförande av anodfabriken och längs de sträckor där byggnation av vattenledningar planeras. De timmar som tillbringades i området under inventeringen bedöms vara tillräckligt för att få en representativ bild av fågelfaunan, då området är relativt begränsat och de förekommande biotoperna förhållandevis lätta att inventera.

Av de 28 fågelarter som observerades i eller inom 100 meter från projektområdet för uppförande av anodanläggningen samt inom 100 meter från de linjer som följdes längs de planerade dragningarna för vattenledningar under inventeringen är tolv klassificerade som naturvårdsarter. Sex av dessa arter är tättingar (björktrast, gulsparr, rödvingetrast, svartvit flugsnappare, sävsparv och ärtsångare) som

faller inom kategorin "nära hotad" (NT) i den svenska rödlistan, men de är inte upptagna i fågeldirektivets bilaga 1 eller i skogsvårdslagens bilaga 4 över prioriterade fågelarter, och en art (gransångare) är endast upptagen i skogsvårdslagens bilaga 4. Samtliga dessa arter är i första hand rödlistade till följd av deras populationer i landet minskat under de senaste 10–15 åren men de är fortfarande allmänt eller tämligen allmänt förekommande i såväl Norrland som i övriga delar av landet. Fem av de påträffade arterna är upptagna i fler än en av de tre aktuella listorna som beskrivits ovan, nämligen drillsnäppa, järpe, mindre hackspett, spillkråka och talltita (se tabell 5).

Ett par drillsnäppa observerades längs Gräsörevägen under inventeringen 14 juni (figur 3). Paret varnade intensivt och hade sannolikt nykläckta ungar i närheten av vägen. Det är oklart exakt var paret har sin boplats men tidigare observationer från området (uttag ArtDatabanken 2022) indikerar att det sannolikt är vid fjärden någonstans i närheten av Gräsörenbron. Drillsnäppan placerar oftast sitt bo mycket nära vatten men kan sedan röra sig över ganska stora områden när ungarna är kläckta. Arten är kategoriserad som "nära hotad" (NT) i den svenska rödlistan då dess population har minskat under de senaste 15 åren. Den häckar dock fortfarande tämligen allmänt i hela landet inklusive fjällkedjan.

En järpe sågs inom projektområdet för uppförande av fabrik vid ett av inventeringstillfällena i april men inte under omständigheter som indikerar att någon häckning skulle förekomma i området. Arten påträffades inte vid de övriga inventeringstillfällena och sannolikt var den observerade individen endast på tillfälligt besök för att söka föda. Det finns ganska många rapporter avseende fynd av järpe i det uttag från Artportalen som gjordes för observationer inom projektområdet samt buffertzonen på 1 km, men inget som indikerar att häckning förekommer i närheten av undersökningsområdet. Järpen häckar tämligen allmänt i Norrland, främst i fuktig lövblandad barrskog och rör sig inom revir som omfattar minst 25 ha.

Ett par mindre hackspett samt ytterligare en individ av arten påträffades på två olika ställen i den lövskog som utbreder sig söder om sträckningen för den planerade vattenledningen mot sydost och på båda sidor av vägen nära Gräsörenbron (figur 3). Detta, samt att en stor mängd fynd av arten tidigare rapporterats från det aktuella området (uttag ArtDatabanken 2022), indikerar att det kan finnas två häckande par inom 100 meter från de planerade dragingarna för vattenledningar. Arten bedöms vara "nära hotad" (NT) i den svenska rödlistan då dess population har minskat under de senaste 15 åren. Den finns dessutom med som en prioriterad art i skogsvårdslagens bilaga 4 och är även extra skyddsvärd då den hackar ut bohål som senare kan användas av andra fågelarter

Även ett par spillkråka samt ytterligare en individ av arten påträffades på två olika ställen i den ovan nämnda lövskogen (figur 3). Spillkråkan har dock stora revir och sannolikt är det endast ett par som häckar i området, något som stöds av de talrika fynd av arten som tidigare rapporterats från området (uttag ArtDatabanken 2022). Arten bedöms vara "nära hotad" (NT) i den svenska rödlistan då dess population har minskat under de senaste 15 åren. Den finns dessutom med i fågeldirektivets bilaga 1 och är upptagen som en prioriterad art i skogsvårdslagens bilaga 4. Liksom den mindre hackspetten är arten även skyddsvärd då den hackar ut bohål som kan användas av andra fågelarter.

Talltita påträffades vid ett tillfälle nära den planerade dragingen av vattenledningen mot sydost under inventeringen. Arten sågs dock inte vid något ytterligare inventeringstillfälle och det är oklart huruvida det förekommer någon häckning i närheten av undersökningsområdet. Talltitan finns med på den

svenska rödlistan eftersom dess population har minskat inom hela sitt utbredningsområde i landet under de senaste tio åren och är dessutom upptagen som en prioriterad art i skogsvårdslagens bilaga 4.

Förutom de fågelarter som redovisas i tabell 5 och figur 3 gjordes fynd av tre andra fågelarter som klassificeras som naturvårdsarter under inventeringen. Dessa observationer gjordes dock på ett avstånd från undersökningsområdet som översteg 100 meter. En pärluggla hördes sjunga nordväst om projektområdet för uppförande av fabrik under uggleinventeringen 13–14 april och en gråspett sågs nordost om detta område. Båda fåglarna befann sig dock på ett avstånd av mer än 500 meter från projektområdet. Omständigheterna som rör observationer av den tredje arten redovisas i bilaga 1. I övrigt påträffades inga andra av de naturvårdsarter som tidigare har observerats i eller inom 1 km från projektområdena (tabell 1). Det är även värt att notera att inga spår av vitryggig hackspett påträffades vid inventeringen i lövskogen som omnämns ovan.

Sammanfattningsvis kan man konstatera att projektområdet för uppförande av fabrik och dess närmaste omgivningar är relativt fågelfattiga och få naturvårdsarter förekommer förutom ett antal tättingar som är vanliga i norrländska skogshabitat. Undantaget är järpe, men det är tveksamt huruvida arten häckar här eller bara gör tillfälliga besök i området för födosök.

Däremot förekommer några speciellt skyddsvärda fågelarter i närheten av de föreslagna dragingarna för vattenledningar. Lövskogsområdet som beskrivits ovan har tidigare varit föremål för naturvårdsåtgärder som syftar till att gynna fågelfaunan, framför allt hackspettar, och här häckar med stor sannolikhet ett par spillkråka och 1–2 par mindre hackspett. Här förekommer även flera par större hackspett, en art som inte finns med på några listor men som ändå bedöms vara skyddsvärd då de bohål den hackar ut kan användas av andra fågelarter under efterföljande häckningssäsonger. En fördjupad artskyddsutredning rekommenderas därför för att utreda huruvida den planerade verksamheten kommer att påverka dessa arter och vilka skyddsåtgärder som finns att tillgå för att kompensera för en eventuell påverkan. Detta gäller speciellt för eventuell påverkan på mindre hackspett och spillkråka. Även den art som utpekats i bilaga 1 är aktuell i detta sammanhang, såväl när det gäller uppförande av fabrik som byggnation av vattenledningar. Samtliga tre utpekade arter är känsliga för störningar under häckningstiden såväl när det gäller direkt störning till följd av mänskliga aktiviteter som negativ påverkan på lämpligt häcknings- och födosökshabitat till följd av till exempel skogsavverkning.

När det gäller groddjur så finns det flera lekmiljöer längs med diken vid Gräsörens väg och Gamla lövskärs väg. Där är det mer öppen mark och högre ljusinstrålning och tidigare avsmältning jämfört med inne på projektområdet för uppförande av fabriken där inga grodor observerades. Dikena används som lekplats för vanlig groda.

Det bedöms inte finnas någon mer lekplats inom utredningsområdet. Tillfälliga besök av vuxna grodor kan förekomma även om inga grodor observerades vid inventeringen.

För vanlig groda bedöms det inte bli någon konflikt med artskyddsförordningen om man undviker störning under deras fortplantningsperiod.

5. REFERENSER

Bina, P. red. (2015). Grodans år. Faunaväckeriet uppmärksammar Sveriges groddjur Amphibia. Artdatabanken Sveriges Lantbruksuniversitet, Uppsala.

ESRI (2015). DigitalGlobe, GeoEye, Earthstar Geographics, CNES/Airbus DS, USDA, USGS, AEX, Getmapping, Aerogrid, IGN, IGP, swisstopo, och the GIS User Community.

Naturvårdsverket (2016). *Fåglar: Linjetaxering, samt kombinerad punkt och linjetaxering*. Version 1:0, 2016-03-21.

Naturvårdsverket (2010). Manual för uppföljning i skyddade områden – Skyddsvärda däggdjur, samt grod- och kräldjur. <https://www.naturvardsverket.se/upload/stod-i-miljoarbetet/vagledning/miljoovervakning/Uppf-skyddade-omr/Manualer/daggdjur-groddjur-2010-12-21.pdf>.

Naturvårdsverket (2009). *Handbok för Artskyddsförordningen Del 1 – fridlysning och dispenser*. Handbok 2009:2 • UTGÅVA 1.

SLU ArtDatabanken (2022). Artportalen. Sveriges Lantbruksuniversitet. URL: www.artportalen.se.

SLU ArtDatabanken (2020). Rödlistade arter i Sverige 2020. SLU, Uppsala.