

Mark- och miljödomstolen

Umeå tingsrätt

## **YTTRANDE**

### **Mål nr M 1826-22; tillstånd enligt miljöbalken till etablering och drift av anläggning för tillverkning av batterianodmaterial från grafitkoncentrat inom del av fastigheten Luleå Hertsön 11:1 och 11:1010, Luleå kommun**

Talga AB ("Talga" eller "bolaget") hänvisar till mark- och miljödomstolens föreläggande den 15 mars 2023 (aktbil. 83) genom vilket bolaget har förelagts att senast den 22 mars 2023 inkomma med yttrande över SGI:s yttrande (aktbil. 81). Bolaget har också getts möjlighet att inom samma tid inkomma med yttrande över MSB:s och Naturvårdsverkets yttranden (aktbil. 79 och 84). Vad gäller länsstyrelsens yttrande (aktbil. 86), vilket översändes den 20 mars, har Talga begärt och beviljats anstånd till den 29 mars 2023. Länsstyrelsens yttrande kommenteras således inte i detta yttrande. Talga anför följande.

#### **A. SGI**

##### **A.1 Inledning**

1. Talga har inkommit med ett omfattande underlag för att kunna bedöma huruvida etableringen av verksamheten riskerar att påverka den konstaterade PFAS-föreningen i området. Av underlaget framgår sammantaget att etableringen av verksamheten kommer att medföra en viss grundvattenavsänkning, vilken är som störst under byggtiden då de tillfälliga dikena är i drift. Avsänkningen sker framför allt inom Talgas verksamhetsområde, men sträcker sig också något utanför verksamhetsområdet i västlig/sydvästlig riktning (se figur 14 i aktbil. 14 respektive figur 2 i aktbil. 75). Etableringen av verksamheten, inklusive driften av de tillfälliga dikena, medför emellertid ingen påverkan på grundvattennivåerna norr eller öster om verksamhetsområdet.
2. I det ingivna underlaget har Talga också redogjort för de flertal provtagningar av PFAS i grundvatten som utförts inom Hertsöfältet. Provtagningarna, som genomförts

av olika aktörer och vid olika tillfällen, visar sammantaget att PFAS-halterna är som högst inom brandövningsplatsen och i ett område syd/sydost om denna, vilket sammanfaller med riktningen av grundvattenflödet från brandövningsplatsen. Brandövningsplatsen ligger öster om Talgas verksamhetsområde, och etableringen av Talgas verksamhet kommer inte att medföra någon påverkan på grundvattennivåerna vid brandövningsplatsen eller området syd/sydost om denna. PFAS har också uppmätts i två provpunkter strax norr respektive nordväst om brandövningsplatsen, men då i mycket lägre halter jämfört med halterna inom brandövningsplatsen och området syd/sydost om denna. Även dessa provpunkter ligger öster om Talgas verksamhetsområde, och grundvattnet vid provpunkterna kommer således inte heller att påverkas av etableringen. Vid Gräsörvägen, som ligger väster om brandövningsplatsen, har PFAS inte kunnat påträffas i grundvattnet. Inte heller längre västerut har PFAS påträffats i grundvattnet.

3. Talga menar sammantaget att det ingivna underlaget tydligt visar att PFAS-föreningen är avgränsad till ett område öster om Talgas verksamhetsområde, och att den grundvattenavsänkning som sker till följd av etableringen av den sökta verksamheten inte kommer att påverka dessa områden. Detta innebär följaktligen att PFAS-föreningen i området inte utgör hinder för etableringen av den sökta verksamheten. Vad SGI anför i sitt yttrande påverkar inte bolagets slutsatser eller bedömningar i denna del och föranleder inte heller något behov av ytterligare kompletteringar. Talga menar därför att SGI:s yttrande inte påverkar genomförandet av den planerade huvudförhandlingen.
4. Talga kommenterar SGI:s påståenden i det följande.

#### **A.2 Bedömd grundvattenavsänkning utgår ifrån konservativa antaganden**

5. SGI ifrågasätter att den kompletterande grundvattenmodelleringen (aktbil. 75) skulle vara baserad på högt stående grundvatten och att modellen skulle utgöra ett extremfall vad gäller den grundvattenavsänkning som bedöms ske till följd av etableringen av den sökta verksamheten.
6. Talga anför följande. I grundvattenmodellen har grundvattennivåerna antagits ligga nära markytan inom hela Hertsöfältet i syfte att säkerställa att påverkan från etableringen av verksamheten inte skulle underskattas. I stora delar av Hertsöfältet stämmer detta sannolikt väl med de faktiska förhållandena, men i andra delar av

området ligger grundvattennivåerna generellt djupare, vilket innebär att modellen i viss mån överskattar nivån på grundvattnet i området och därmed även den grundvattenpåverkan som kommer att ske till följd av etableringen. Jämförelsevis uppgick grundvattennivån inom Talgas verksamhetsområde under 2022 som högst till cirka 0,4–0,5 meter under markytan, medan det i grundvattenmodellen har antagits att grundvattennivån ligger på mellan 0–0,5 meter under stora delar av verksamhetsområdet. Detta innebär att modellen, jämfört med uppmätta nivåer under 2022, till viss del överskattar grundvattennivåerna och därmed även den grundvattenavsänkning som skulle ske om etableringen genomfördes under det året.

7. Grundvattenmodellen utgår vidare ifrån att *samtliga* tillfälliga dräneringsdiken anläggs till en nivå om 5,45 meter över havsnivån, vilket är en lägre nivå än vad stora delar av dräneringsdikena kommer att anläggas till i praktiken. Detta är ytterligare en faktor som medför att grundvattenmodellen överskattar den grundvattenavsänkning som kommer att ske till följd av etableringen av den sökta verksamheten. Därtill antas i grundvattenmodellen att samtliga av de tillfälliga dikena är i drift samtidigt, när de i själva verket kommer att fyllas igen successivt under anläggningsskedet. Även detta innebär att grundvattenmodellen överskattar den grundvattenavsänkning som kommer att ske till följd av etableringen.
8. Grundvattenmodellen utgår sammantaget ifrån högt stående grundvattennivåer och konservativa antaganden, vilket innebär att den modellerade grundvattenavsänkningen sannolikt är större än den avsänkning som kommer att ske i praktiken. Talga vidhåller därför att den modellerade avsänkningen kan, och bör, ses som ett extremfall, eller i vart fall ett mycket konservativt fall.
9. SGI ifrågasätter att den grundvattenavsänkning som redovisats i den till ansökan bilagda grundvattenutredningen skulle vara representativ efter det att de tillfälliga dikena fyllts igen. Detta eftersom dikena planeras fyllas igen med material med högre hydraulisk konduktivitet jämfört med det material som finns i området i nuläget.
10. Talga vidhåller att den tidigare redovisade grundvattenavsänkningen är representativ för situationen efter återfyllnaden av de tillfälliga dikena. De tillfälliga dikena kommer antingen att utformas med självfall för att transportera det vatten som uppkommer i dikena under anläggningsskedet till en naturlig lågpunkt inom verksamhetsområdet, alternativt så kommer vattnet att pumpas till kommunens diken. Om diken har utformats med självfall, kommer utloppet att täppas igen med tät packad morän, vilket

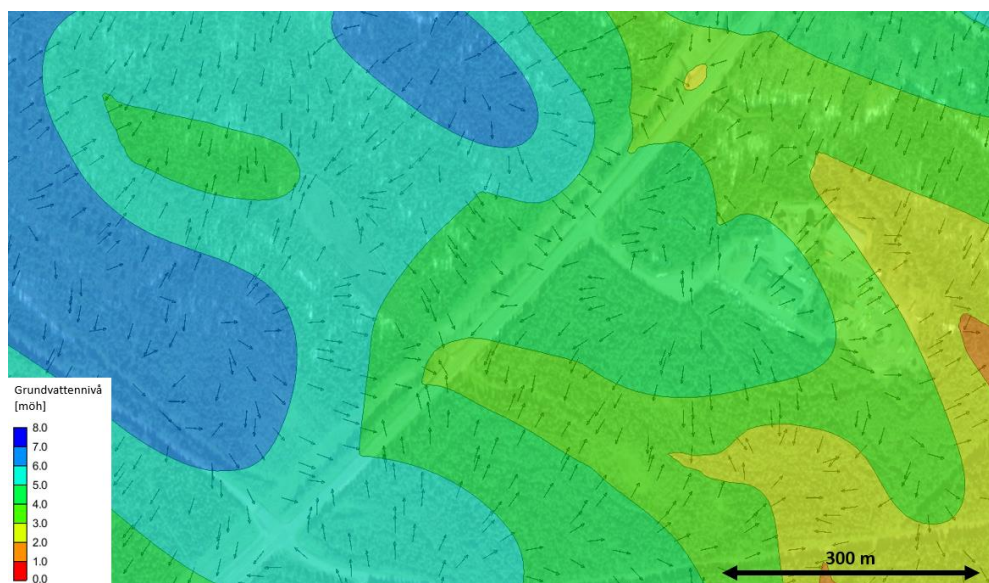
är liknande material som kringliggande mark. Utan utlopp kommer porerna i det mer genomsläppliga materialet som nyttjas för återfyllnad av diken att fyllas med vatten, och grundvattennivåerna kommer följaktligen att successivt stiga till modellerade nivåer. Under tiden som porerna fylls med vatten kommer diken att ha en viss dränerande effekt, men då vattnet inte har någonstans att ta vägen kommer detta att minska med tiden.

### **A.3 Etableringen av verksamheten påverkar inte föroreningsspridningen från brandövningsplatsen**

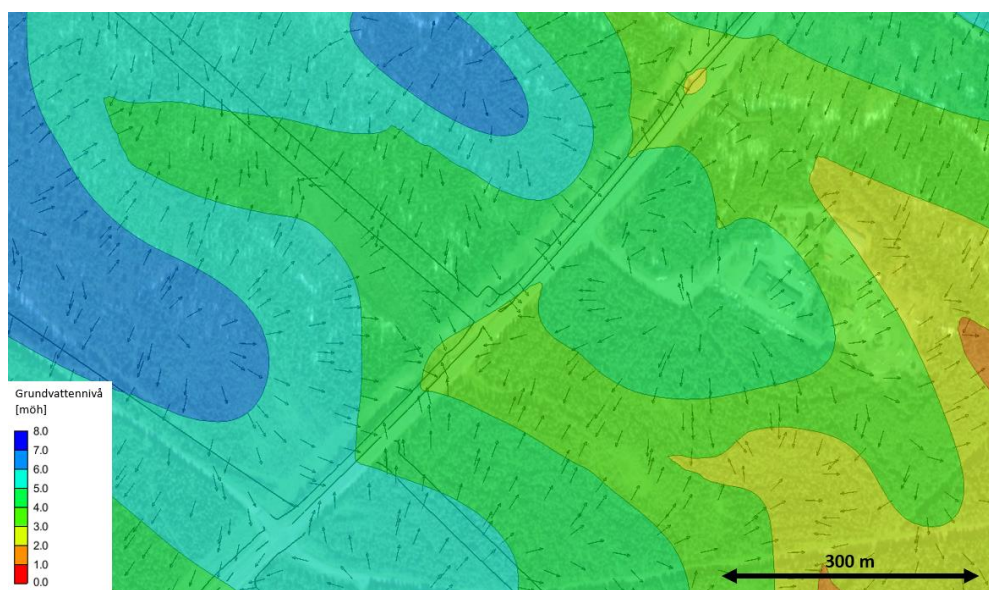
11. SGI konstaterar att en del av grundvattenflödet från brandövningsplatsen sker i sydvästlig riktning, mot Talgas verksamhetsområde, men att detta flöde inte når verksamhetsområdet i nuläget på grund av en befintlig grundvattendelare norr och sydöst om verksamhetsområdet. SGI menar att den avsänkning som bedöms uppkomma till följd av de tillfälliga diken kan komma att påverka grundvattendelaren, och därmed riskera att leda till förändrad transport mot verksamhetsområdet.
12. Med anledning av SGI:s synpunkter har Talga uppdragit åt AFRY att utifrån den kompletterande grundvattenmodelleringen (aktbil. 75) ta fram mer detaljerade flödesmönster av grundvattnet inom Hertsöfältet vid drift av de tillfälliga diken, dvs. under den period då påverkan på grundvattennivåerna till följd av etableringen bedöms vara som störst. Flödesmönstret vid nuvarande förhållanden och efter Talgas exploatering av verksamhetsområdet (inte inräknat de tillfälliga diken) har redovisats tidigare<sup>1</sup>, men redovisas på nytt för lättare jämförelse.

---

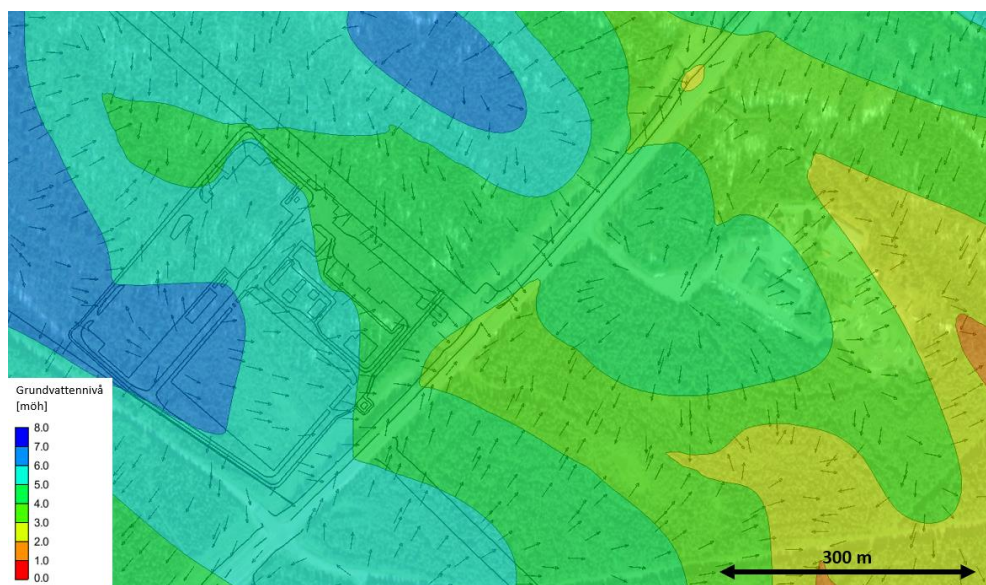
<sup>1</sup> Se Komplettering av grundvattenutredning, bilaga 3 till bemötande den 23 februari 2023 (aktbil. 75), figur 4–6.



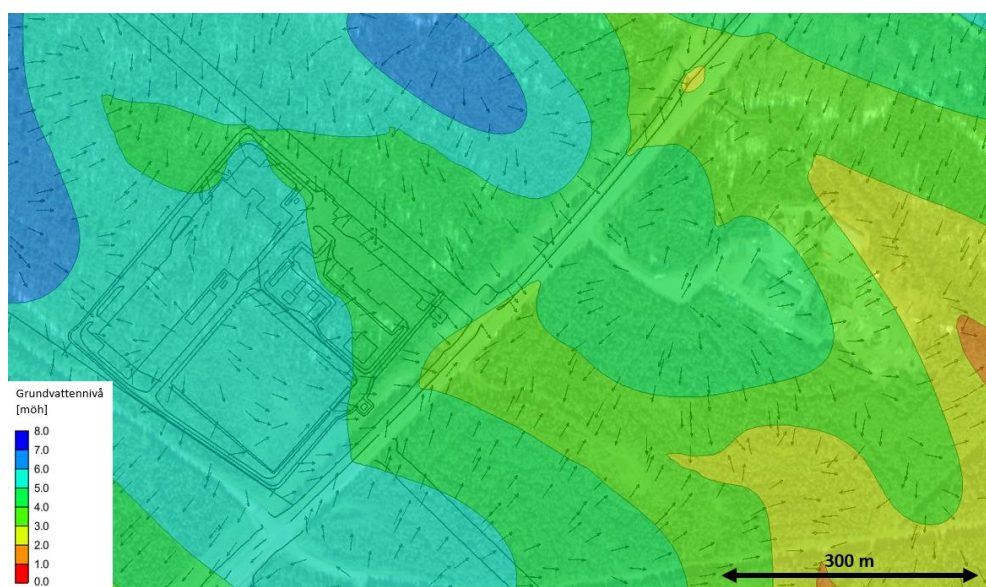
**Figur 1.** Modellerade grundvattennivåer under nuvarande förhållanden. Figuren omfattar både Talgas verksamhetsområde och brandövningsplatsen.



**Figur 2.** Modellerade grundvattennivåer efter att kommunen etablerat sina diken. Figuren omfattar både Talgas verksamhetsområde och brandövningsplatsen.



**Figur 3.** Modellerade grundvattennivåer efter att Talga har exploaterat området (inklusive kommunens diken men exklusive de tillfälliga dikena). Figuren omfattar både Talgas verksamhetsområde och brandövningsplatsen.



**Figur 4.** Modellerade grundvattennivåer efter att Talga exploaterat området (inklusive kommunens diken) och när de tillfälliga dikena används. Figuren omfattar både Talgas verksamhetsområde och brandövningsplatsen.

13. Vid en jämförelse mellan figurerna framgår att Talgas exploatering av verksamhetsområdet, innefattande de tillfälliga dikena, inte kommer att medföra annat än en mycket begränsad förändring av flödesriktningen i direkt anslutning till kommunens nuvarande diken. De mycket små förändringar som går att utläsa omkring brandövningsplatsen bedöms bero på beräkningsvariationer som uppstår vid olika modellkörningar, men påverkar likväl inte den huvudsakliga flödesriktningen från platsen. Av Figur 4 framgår att den nuvarande grundvattendelaren kommer att kvarstå även

efter anläggandet av de tillfälliga diken och kommer därmed fortsatt förhindra att den eventuella förorenings-spridning som sker från brandövningsplatsen åt sydväst når Talgas verksamhetsområde. Som beskrivs i punkten 18 nedan kommer grundvattenytan inom verksamhetsområdet att ligga högre än vid brandövningsplatsen även efter avsänkningen till följd av den sökta verksamheten.

#### **A.4 Föroreningen är koncentrerad till brandövningsplatsen och avgränsad i relation till den planerade verksamheten**

14. SGI anför att man inte delar uppfattningen att PFAS-föroreningen är avgränsad. Vidare anføres att det faktum att det uppmätts PFAS i grundvatten uppströms brandövningsplatsen indikerar att följande antaganden inte är korrekta: (1) *”Det planerade verksamhetsområdet är beläget uppströms föroreningen, och ingen spridning som når planerade verksamhetsområdet bedöms därmed ske”* och (2) *”att PFAS-föroreningen är koncentrerad främst till brandövningsplatsen och området söder och sydöst om denna och att grundvattenföroreningen inte är spridd väster om Gräsörvägen”*.
15. Talga anför följande. Vad gäller avgränsningen av PFAS-föroreningen vidhåller Talga att föroreningen är avgränsad i relation till Talgas verksamhet. Ett relativt stort antal provtagningar har gjorts av jord, ytvatten och grundvatten, och PFAS har inte kunnat konstateras inom Talgas verksamhetsområde eller de område där Talgas diken, inklusive tillfälliga diken, har bedömts medföra en grundvattenavsänkning. Även om ytterligare detaljer kan tas fram om föroreningsplymens utbredning, är föroreningen tillräckligt avgränsad för att bedöma hur den kan påverkas eller inte påverkas av den sökta verksamheten, vilket är vad som ska prövas i förevarande mål.
16. Talga konstaterar att uppgiften att PFAS-föroreningen är koncentrerad främst till brandövningsplatsen och området söder och sydost om denna inte är ett antagande från Talgas sida, utan ett sakpåstående som styrks av genomförda provtagningar. Figur 1 i aktbil. 74 visar att uppmätta PFOS-halter vid brandövningsplatsen och i området söder och sydost om denna överstiger 100 000 ng/l i tre punkter. Även en punkt med 1 100 ng/l noteras. Övriga punkter är väsentligt lägre. Motsvarande bild ges av PFOA-halter i provtagning som redovisas i figur 2 i aktbil. 74.
17. Att grundvattenföroreningen inte är spridd väster om Gräsörvägen är också ett sakpåstående som styrks av genomförda grundvattenprovtagningar väster om Gräsörvägen, både inom och utanför Talgas verksamhetsområde. Detta redovisas

också i aktbil. 74 samt i inlämnad statusrapport (Bilaga E till ansökan). Att PFAS-föreningen inte heller är spridd till verksamhetsområdet genom exempelvis damning framgår av genomförda jordprovtagningar.

18. Gällande verksamhetsområdets lokalisering uppströms brandövningsplatsen framgår av framtagna modeller att grundvattnets flödesriktning inte är från brandövningsplatsen till det planerade verksamhetsområdet. Den huvudsakliga flödesriktningen från brandövningsplatsen är snarare åt andra hållet. Bedömningen, dvs. inte heller detta ett antagande, är således att verksamhetsområdet är lokaliserat uppströms brandövningsplatsen. Denna styrks också av gjorda grundvattenmätningar som visar en gradient på grundvattenytan huvudsakligen från nordväst mot sydost. Verksamhetsområdet ligger också väster om brandövningsplatsen och har enligt mätningar en högre liggande grundvattenyta än brandövningsplatsen. Detta gäller även efter avsänkningen till följd av den sökta verksamheten. Bedömningen styrks också av det faktum att PFAS inte har uppmätts i grundvattnet inom verksamhetsområdet. Om verksamhetsområdet hade legat nedströms hade det sett annorlunda ut.
19. Slutligen vad gäller att ingen spridning som når det planerade verksamhetsområdet bedöms ske, noterar Talga att inte heller detta är ett antagande, utan en bedömning utifrån gjorda modelleringar och observationer. Det faktum att PFAS har uppmätts både nordväst och sydväst om brandövningsplatsen, men i väsentligt lägre halter än i syd och sydost, är ingen indikation på någon brist i modelleringen, utan snarare tvärtom, eftersom modellen visar flödesriktningar, men inte den huvudsakliga riktningen, åt både nordväst och sydväst. Det ska också noteras att spridningen i nordvästlig och sydvästlig riktning kan ha skett dels på annat sätt än via grundvatten, exempelvis via damning, erosion eller upptag av växter, dels via grundvatten men då via diffusiva och dispersiva transportprocesser. Sistnämnda faktorer är också relevanta vid förorenings-spridning, men det är inte troligt att de kommer att förändras av den sökta verksamheten.
20. Sammanfattningsvis vidhåller Talga vad som tidigare anförts.

#### **A.5 Uppföljning av PFAS**

21. SGI rekommenderar att följande åtgärder vidtas. Provtagning av PFAS i utpumpat länshållningsvatten från tillfälliga diken inom Talgas verksamhetsområden, provtagning av PFAS i nylagda kommunala diken, söder om brandövningsplatsen, prov-



tagning av grundvatten väster om Gräsörvägen och att föroreningsituationen i grund- och ytvatten övervakas i ett långsiktigt kontrollprogram.

22. Talga kommer att genomföra grundvattenprovtagningar inom verksamhetsområdet med avseende på bland annat PFAS, och även provta det vatten som släpps ut från verksamhetsområdet genom diken. Resultaten från provtagningarna kommer att redovisas och följas upp inom ramen för Talgas egenkontroll. Som Talga framfört tidigare kan bolaget emellertid inte åta sig att genomföra provtagning på annans mark, inte minst eftersom detta kan vara förenat med praktiska begränsningar, men också på grund av att sådan provtagning inte kan anses vara Talgas ansvar. Talga kommer emellertid att verka för att kontrollen av PFAS i grundvatten inom Hertsöfältet samordnas med Luleå kommun och framtida verksamhetsutövare i området.

## **B. MSB**

23. Talga konstaterar att MSB anser att deras tidigare frågor har blivit besvarade. Avseende villkoret om insatsstyrkan vidhåller Talga sin inställning och avser att utveckla denna under huvudförhandlingen i målet.


## **C. Naturvårdsverket**


24. Talga konstaterar att Naturvårdsverket godtar Talgas justerade villkorsförslag avseende energihushållning. Talga vidhåller att myndighetens förslag att bemyndiga tillsynsmyndigheten att meddela villkor om energihushållningsåtgärder skäligen inte kan föreskrivas och avser att utveckla denna inställning under huvudförhandlingen i målet.

---

Stockholm den 22 mars 2023  
Talga AB, genom

  
Joel Mårtensson  
(enligt fullmakt)

  
Albin Gustafsson  
(enligt fullmakt)

  
Moa Oldmark  
(enligt fullmakt)